

Sensibilisation à la communication numérique

Partenaires OT Béarn des gaves

Débutants

Janvier 2021

Programme



Google My Business

- Particularités
- Créer votre profil
- Fonctionnalités
- Astuces
- Bonnes pratiques

Facebook

- Particularités
- Créer une page
- Fonctionnalités
- Publier des posts
- Interagir avec ses Fans

Instagram

- Particularités
- Créer un compte
- Fonctionnalités
- Publier des posts
- Interagir avec ses Fans

Partons à la découverte des réseaux sociaux

INTRODUCTION AUX RESEAUX SOCIAUX
USAGES & UTILISATEURS

Janvier 2021

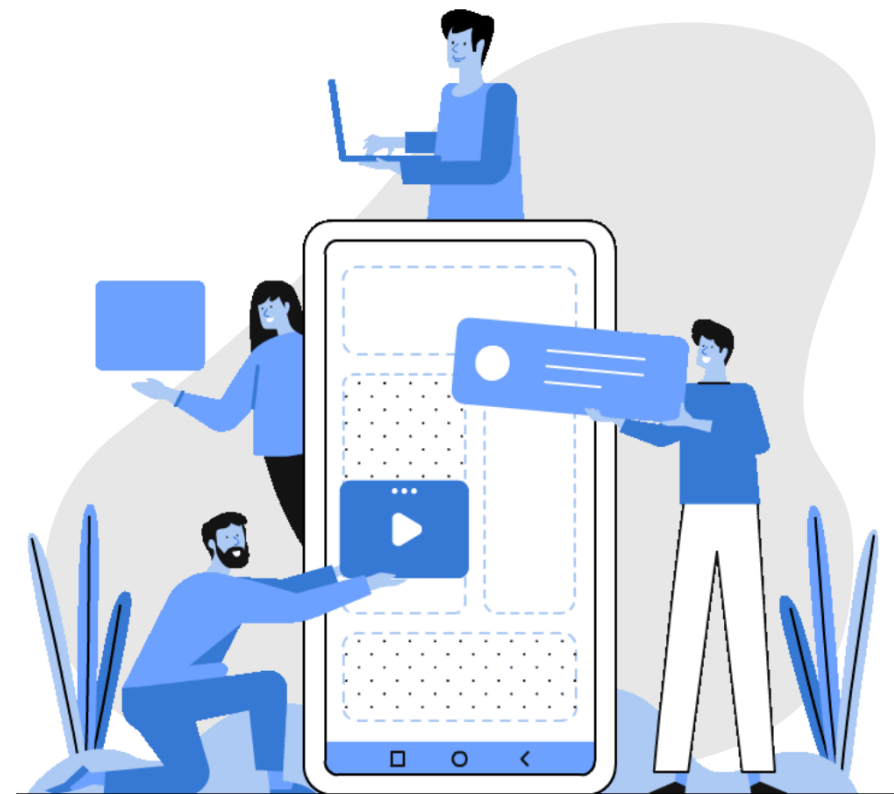


Les différents types de médias sociaux

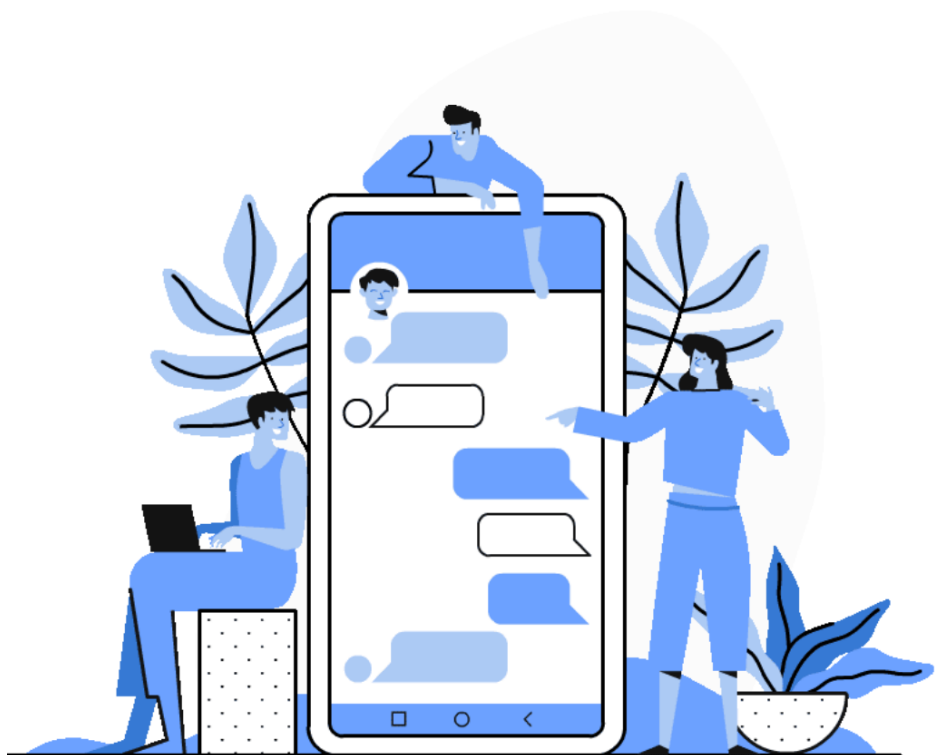
Les médias sociaux désignent l'ensemble des sites, plateformes et applications accessibles par Internet permettant la création et la publication de contenus et proposant des fonctionnalités de partage ou « sociales » aux utilisateurs.

Au sein des médias sociaux, nous trouvons différents types de « plateformes » telles que les blogs, les forums, le microblogging, les sites de partage de vidéos et les réseaux sociaux.

Au fil du temps et du développement notamment des réseaux sociaux, la frontière entre ces différents types tend à s'effacer (en termes de fonctionnalités).



Facebook, instagram et Google My Business



Facebook, créé en 2004 par Mark Zuckerberg et ses camarades d'université Chris Hughes, Eduardo Saverin, Andrew McCollum et Dustin Moskovitz, est un réseau social fondé sur le principe des interactions et de la mise en relations d'individus.

Instagram, créé en 2010 par l'Américain Kevin Systrom et le Brésilien Michel Mike Kriegern est un réseau social fondé sur le « partage » de photos et dont l'utilisation (exploitation des fonctionnalités) se fait via une application.

Google My Business est un outil gratuit qui permet de présenter une entreprise dans les « produits » Google, comme Maps et la recherche Google.

Utilisateurs réseaux sociaux France



66 MILLIONS

D'HABITANTS



58 MILLIONS

D'INTERNAUTES



39 MILLIONS

D'UTILISATEURS DE RÉSEAUX
SOCIAUX



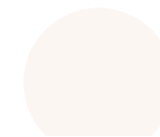
5H08

EN MOYENNE PAR JOUR



1H42

EN MOYENNE PAR JOUR



Usage des réseaux sociaux

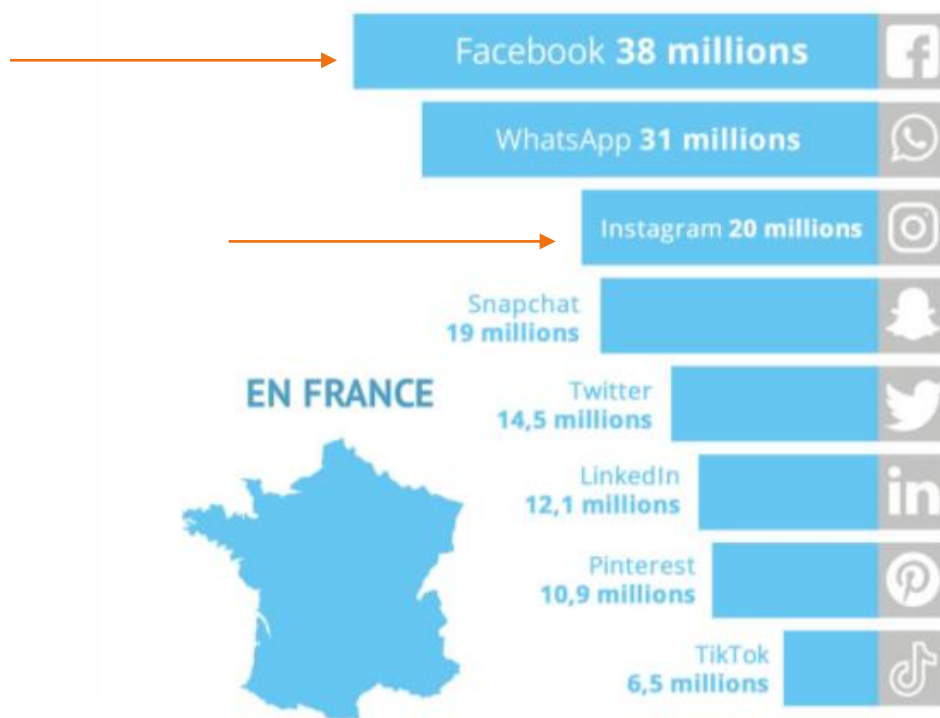
LES RÉSEAUX SOCIAUX



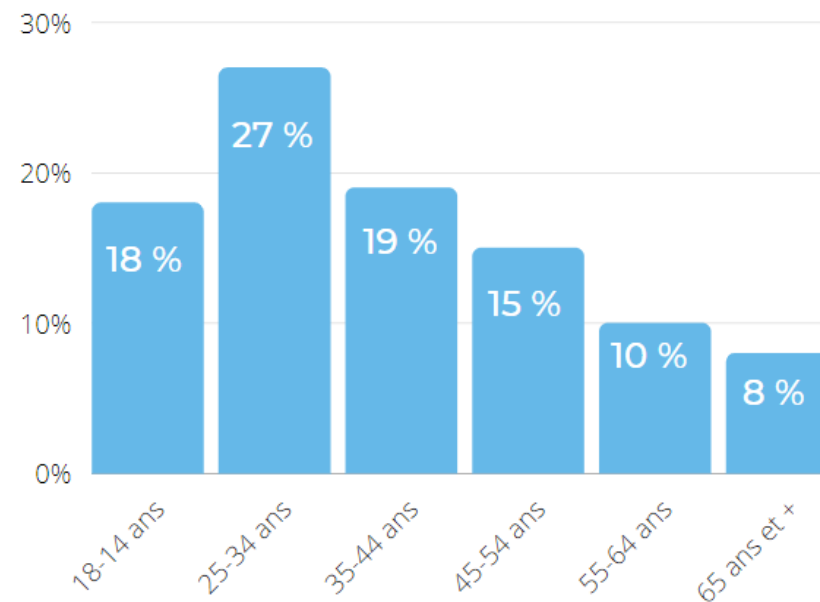
NOMBRE D'UTILISATEURS ACTIFS

juillet 2020

Infographie réalisée par **agence tiz**
performances digitales



97 %



Moteur de recherche Google

4/5

4 consommateurs sur 5
utilisent les moteurs de
recherche pour trouver
des informations
(horaires, adresse, etc.)

2/3

2 clients sur 3 disent
que les avis positifs
sont un critère
important dans la
sélection d'un
établissement

Les profils complets
d'établissement enregistrent en
moyenne 7 fois plus de clics.





UTILISER FACEBOOK ET INSTAGRAM POUR :

- Communiquer sur son activité, son actualité
- Présenter ses produits et/ou ses services
- Créer une boutique en ligne
- Interagir avec ses clients et ses prospects
- Gagner en visibilité et en notoriété
- Faire de la publicité ciblée
- Créer du trafic vers son site Internet



GOOGLE MY BUSINESS

Particularités

Créer un profil

Les paramètres et les fonctionnalités

Publier, programmer, modifier, supprimer des posts

Interagir avec vos Fans/Abonnés



Particularités Google My Business



1. Augmenter sa visibilité et référencer son activité

- Google My Business est un outil gratuit qui permet aux entreprises de gérer la façon dont **leur établissement apparaît sur le moteur de recherche Google et sur Google Maps.**
- La création d'un profil vous permettra de **référencer votre activité et de la rendre visible** auprès des utilisateurs. Vous pourrez y renseigner vos horaires d'ouverture, les services que vous proposez ou encore partager vos dernières actualités afin d'informer vos clients et prospects.

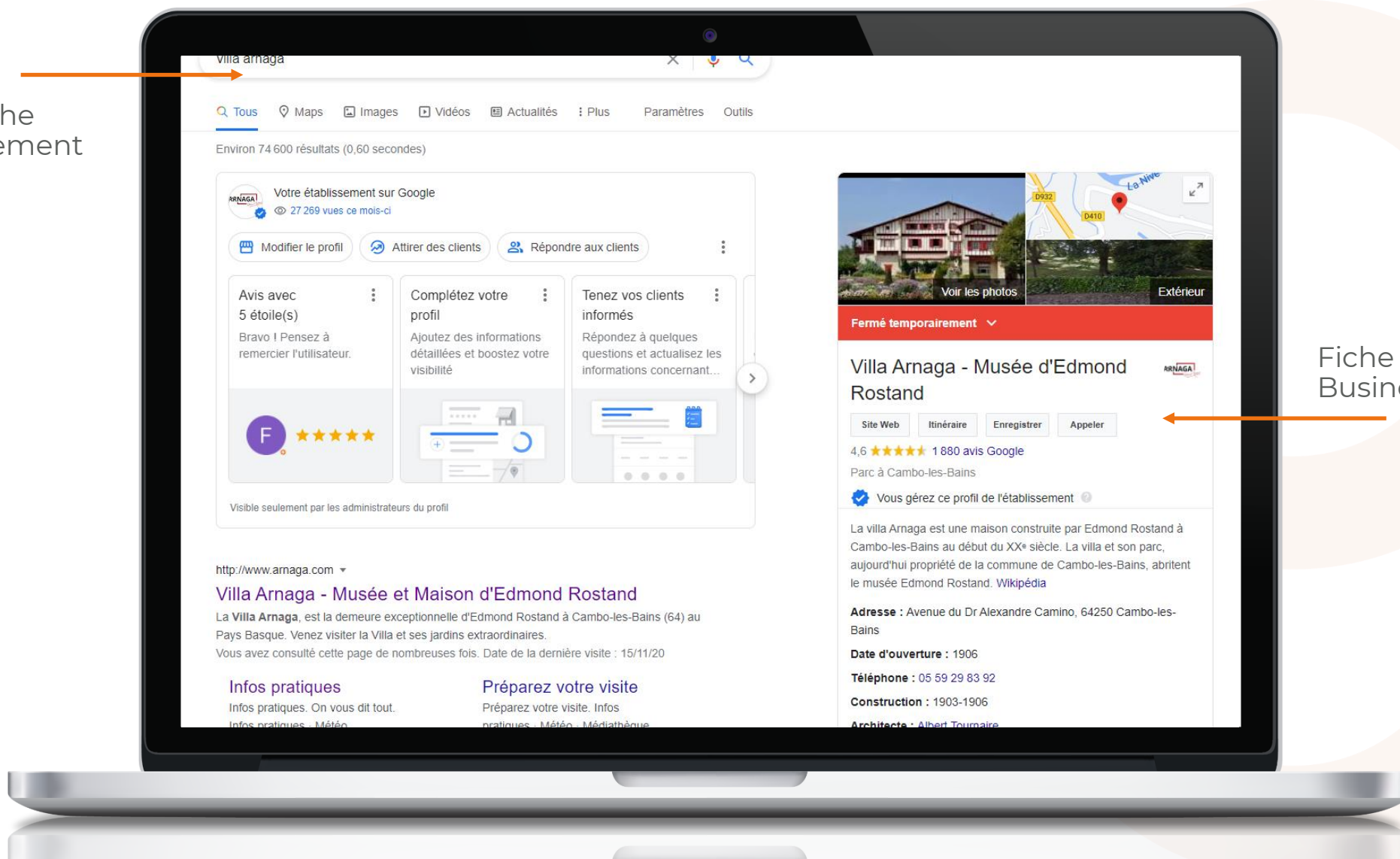
Particularités Google My Business

2. Les avis clients

Google My Business permet aux clients de laisser un avis, un retour d'expérience. Ces avis sont enregistrés sur le compte de votre entreprise. Vous avez la possibilité de **les consulter et d'y répondre**.



Recherche
établissement



Fiche Google My
Business

Créez votre profil d'établissement

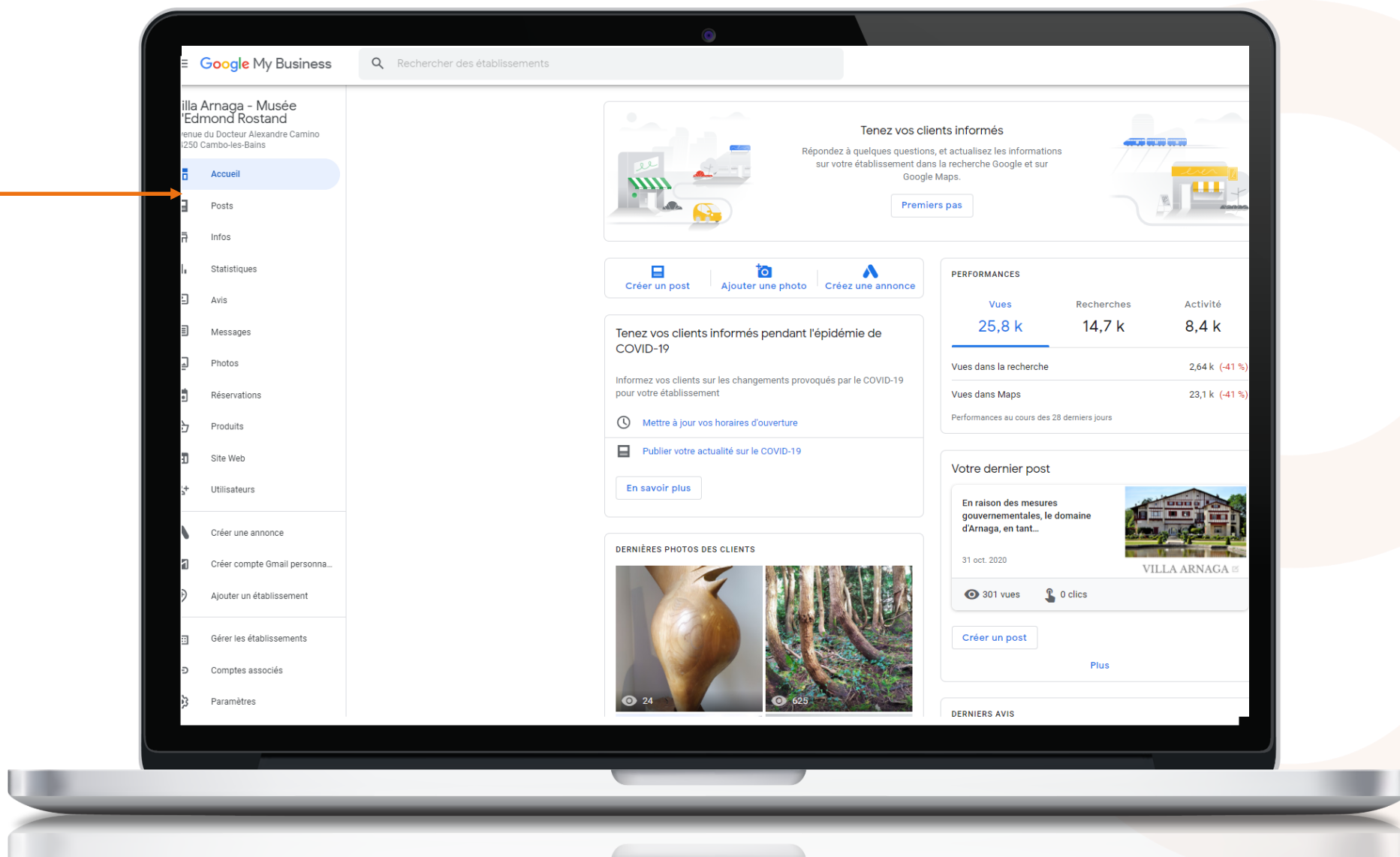


Pour créer votre profil d'entreprise, cliquez sur google.com/business.

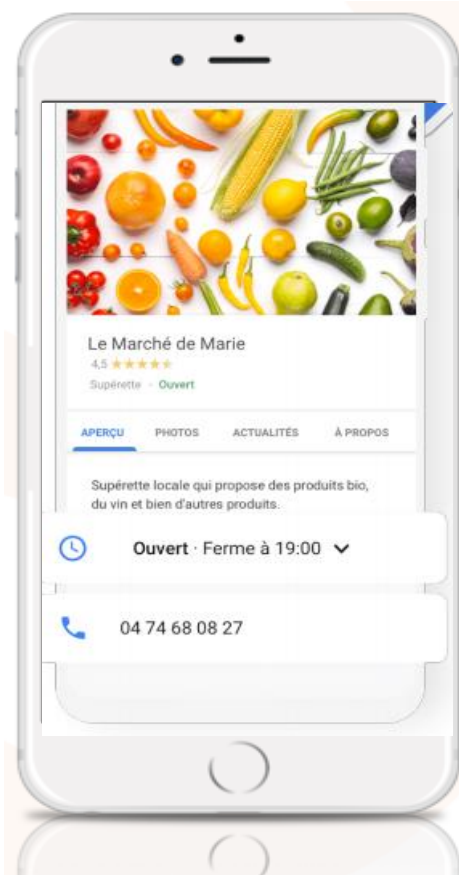
Tout commence ici : la création de votre profil est la première étape pour faire apparaître votre établissement sur le moteur de recherche Google et sur Google Maps. Vous recevrez ensuite un courrier sous 14 jours vous invitant à confirmer que vous en êtes bien le propriétaire. L'état de votre profil est consultable directement depuis l'interface Google My Business.

Vue profil établissement

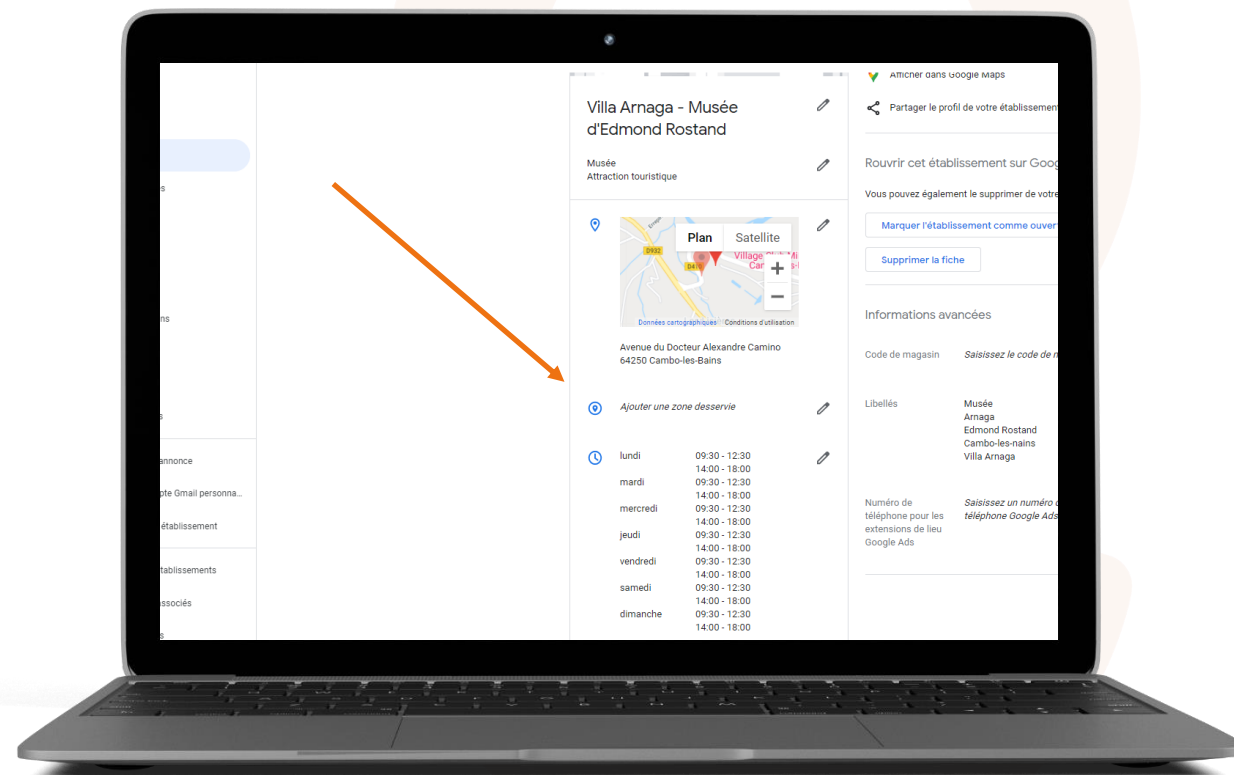
Onglets de navigation



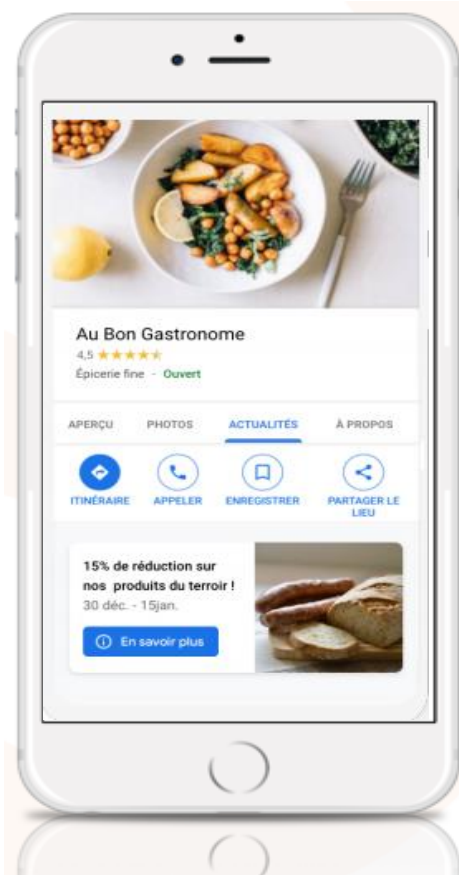
Complétez vos informations



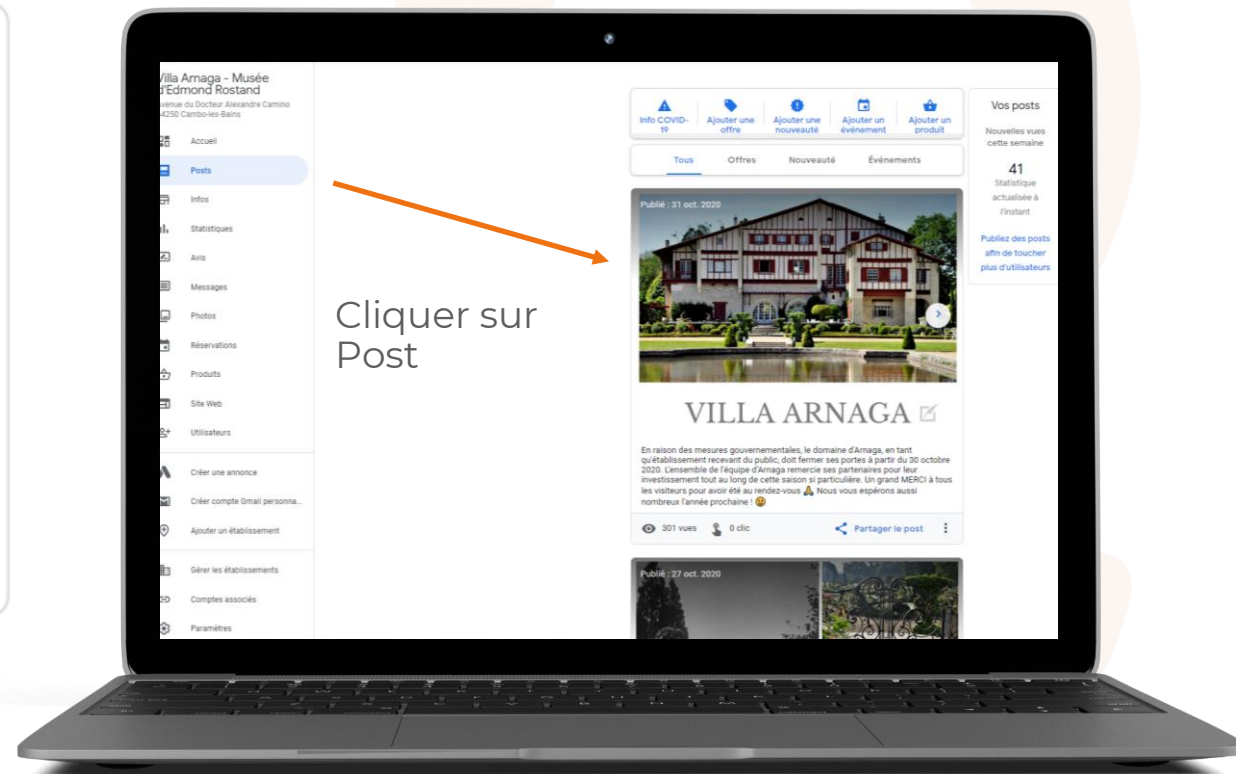
Horaires d'ouverture, numéro de téléphone, services proposés, **votre profil contient de nombreuses informations dont les visiteurs se servent pour localiser votre emplacement ou bien vous contacter.** En les maintenant à jour, vous vous assurez d'offrir une expérience optimale aux clients potentiels qui vous recherchent.



Partagez vos actualités



Les posts sont un moyen rapide et facile de tenir vos clients informés de votre actualité. Vous pouvez, par exemple, leur faire part d'une promotion que vous venez de mettre en place ou bien communiquer sur l'arrivée de nouveaux produits. Ils sont rapides à rédiger et bénéficient d'une très bonne exposition car visibles sur la recherche Google comme sur Google Maps.

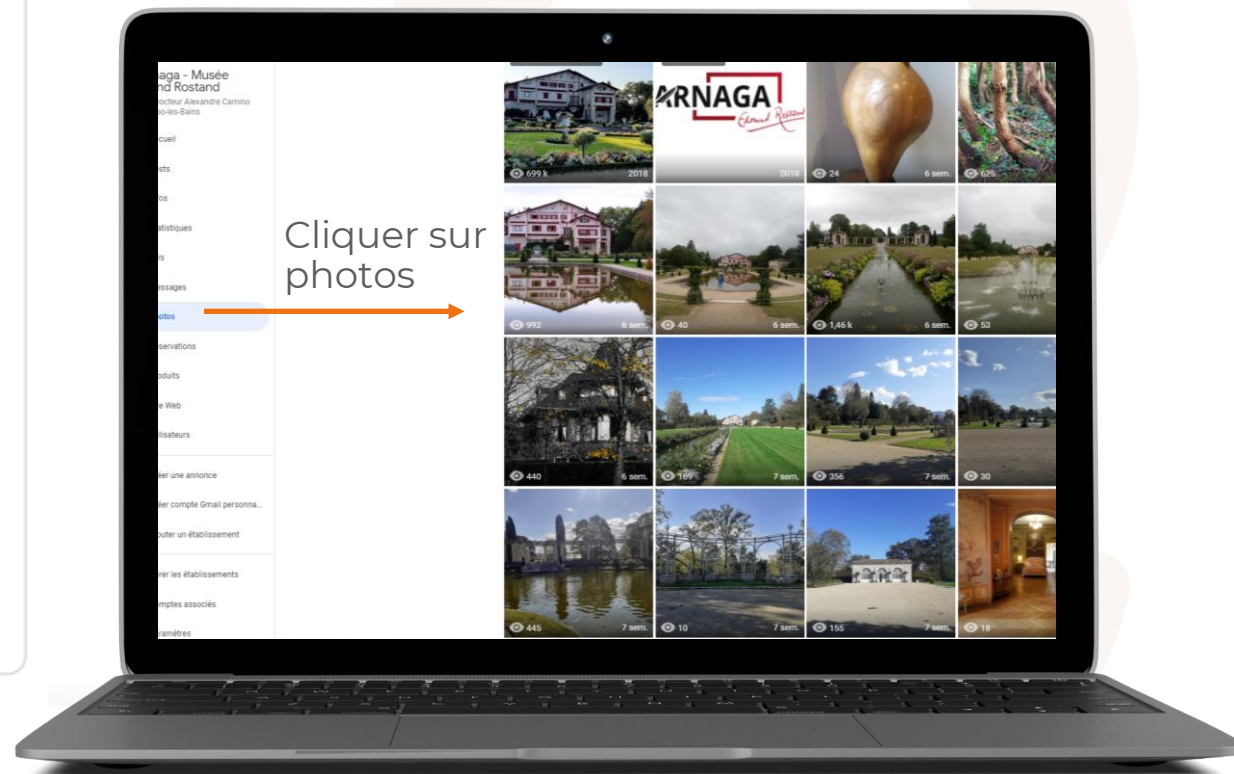


Publiez des photos



Laissez parler votre âme d'artiste !

Les photos sont un incontournable lorsqu'il s'agit de mettre en valeur vos produits, vos services, votre menu ou même le charme de votre établissement. Elles aideront vos clients à se faire une première idée de votre entreprise. Quelques beaux clichés mis en ligne par vos soins sauront véhiculer la passion avec laquelle vous exercez votre profession. Vos clients aussi ont la possibilité de soumettre des photos sur votre profil afin de vous aider à l'étoffer.

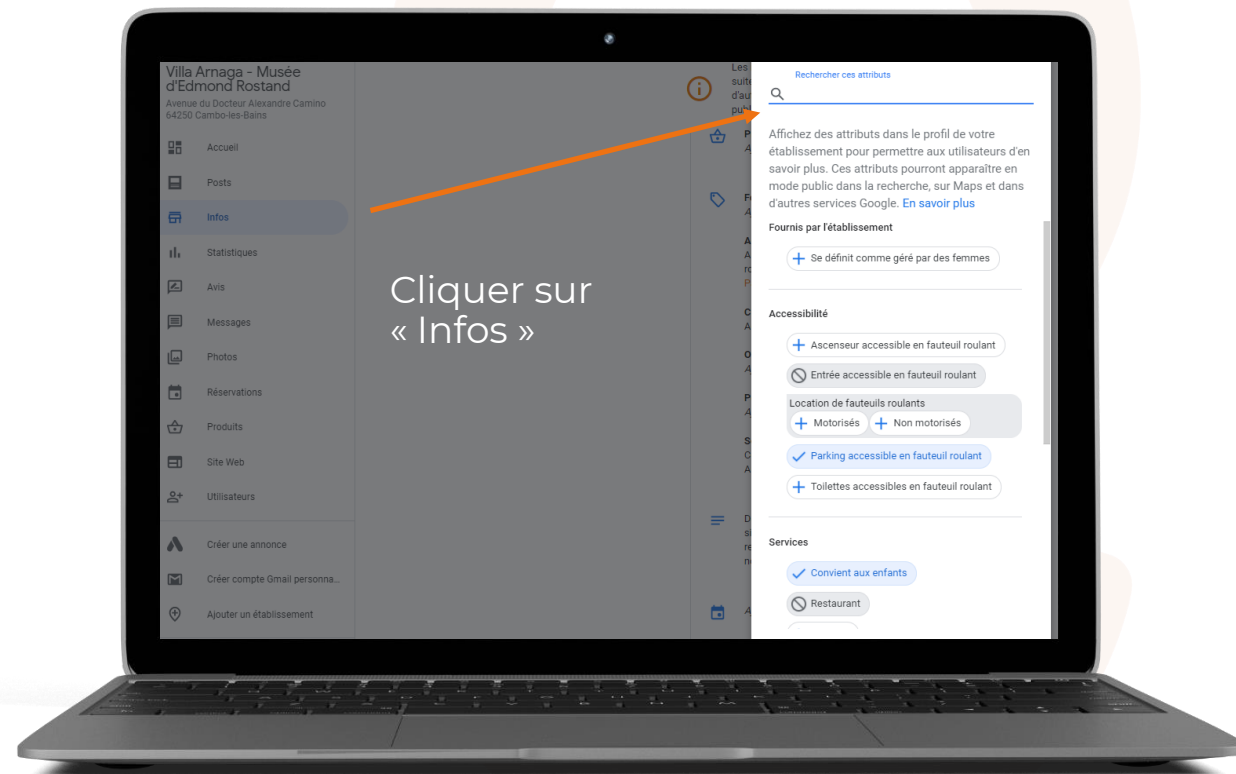


Activez des options

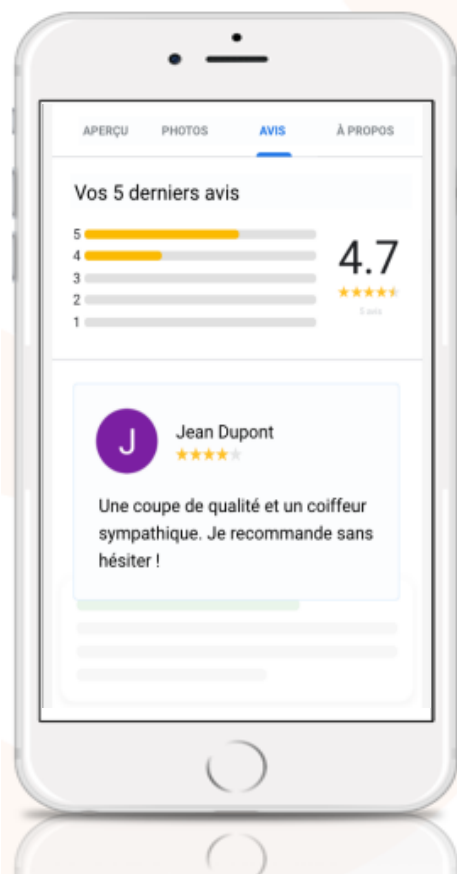


Les attributs vous permettent d'en dire plus sur votre établissement et de mettre en avant les services disponibles.

Par exemple, vous pouvez indiquer à vos clients les mesures sanitaires que vous avez mises en place, ou le fait que vous proposez la livraison ou le retrait en magasin.

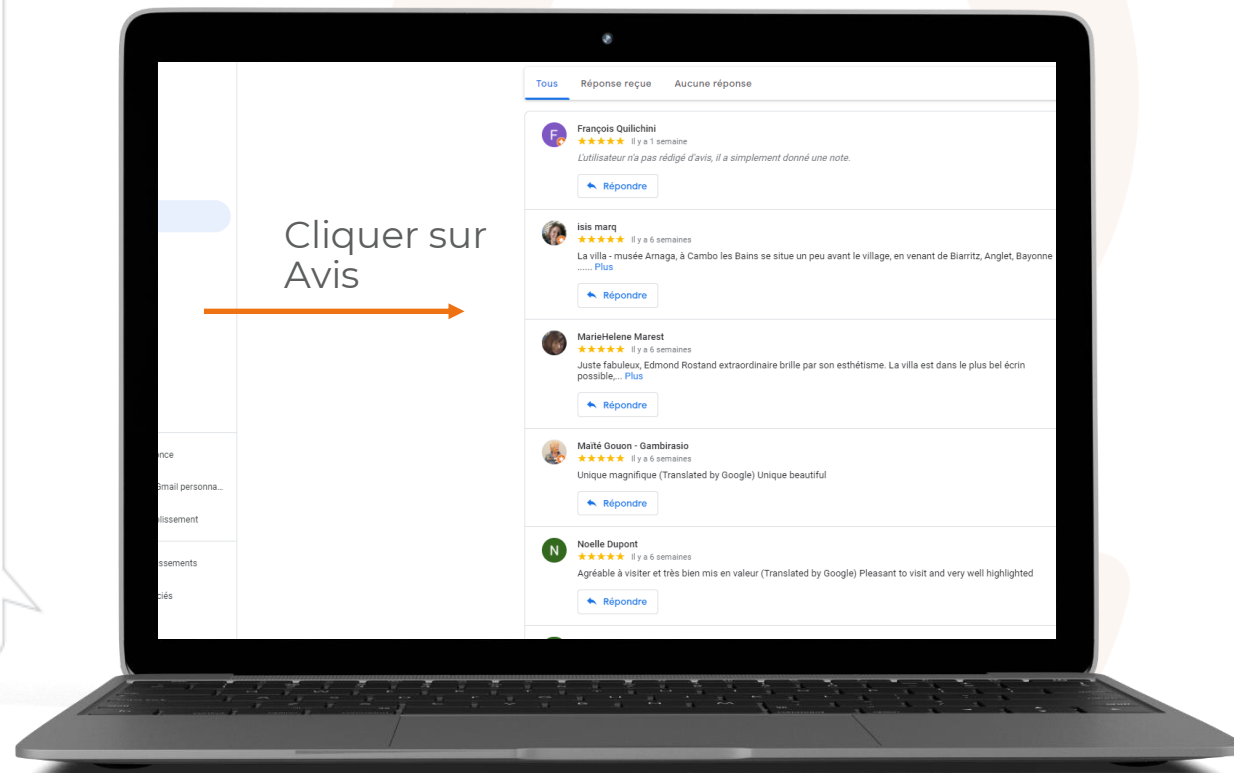


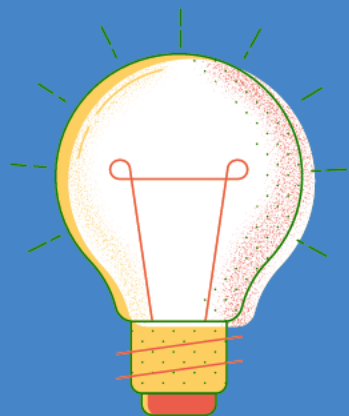
Répondez aux avis clients



Les avis sont une bonne manière de faire briller votre notoriété aux yeux d'éventuels intéressés.

Nous vous encourageons à y répondre régulièrement afin d'afficher l'importance que votre établissement accorde à leurs commentaires. Pensez également à répondre aux avis négatifs, rédigés de façon constructive et empathique ils seront gage de sérieux et de crédibilité pour votre établissement.





ASTUCES

Vous avez la possibilité de mettre en place des “horaires d’ouvertures exceptionnelles” et des “horaires supplémentaires” : les horaires d’ouvertures exceptionnelles vous permettent d’afficher des plages d’ouverture uniques lors d’une date particulière telle que celle d’un jour férié. Les horaires supplémentaires vous permettent d’afficher des plages d’ouvertures dédiées à différents services que vous proposez comme la livraison ou bien la vente à emporter par exemple.

Positionnez votre établissement sur Google Maps afin d’en faciliter l’accès pour vos clients. Vous pouvez déplacer le curseur pour indiquer l’emplacement exact depuis votre interface Google My Business.

Vous pouvez également enrichir votre profil en y faisant figurer **vos produits**. Pour ce faire, utilisez l'éditeur de produits qui vous permettra d'importer ces derniers dans le profil de votre établissement.

Votre profil attire-t-il les visiteurs ? **Les statistiques** Google vous permettent d'obtenir des informations telles que le nombre de vues ou d'appels émanant de vos clients. Ces informations sont consultables sur votre interface Google My Business.

Un **kit marketing gratuit** est mis à votre disposition. Il contient des modèles d'affiches ainsi que des visuels pour les réseaux sociaux adaptés à votre entreprise grâce aux informations de votre profil Google My Business. Pour les télécharger : g.co/marketingkit



ASTUCES



BONNES PRATIQUES

Pour la création de vos posts, associez toujours un texte et une photo (ou un visuel). Pensez à ajouter un lien vers votre site Internet.

Ne publiez pas tous les jours. Vous pouvez publier 1 post par semaine. La durée de vie d'un post sur Google My Business est de 7 jours.

Pensez à ajouter votre logo lors sur votre profil et utilisez des photos attrayantes qui mettent en valeur vos produits/services.

Prenez le temps de consulter les avis des clients et d'y répondre, qu'ils soient positifs ou négatifs.

FACEBOOK

Particularités

Créer une page

Les paramètres et les fonctionnalités

Publier, programmer, modifier, supprimer des posts

Interagir avec vos Fans/Abonnés

Janvier 2021



Particularités de Facebook



1. Profil vs Page

- **Le profil** est votre interface PERSONNELLE qui vous représente en tant que personne. Le profil vous permet de vous mettre en relation avec des AMIS. Le profil ne peut être utilisé à des FINS COMMERCIALES. Vous ne pouvez avoir qu'un profil.
- **La page** est une interface PROFESSIONNELLE qui « vous » représente en tant qu'entité (entreprise, organisation, etc.) ou personne publique. La page vous permet d'avoir des FANS et des ABONNES (et non des amis). La page vous permet de faire de la PUBLICITE. Vous pouvez avoir plusieurs pages. Vous pouvez créer un compte Facebook Business Manager.

Pour créer une PAGE vous devez avoir un PROFIL

Particularités Facebook

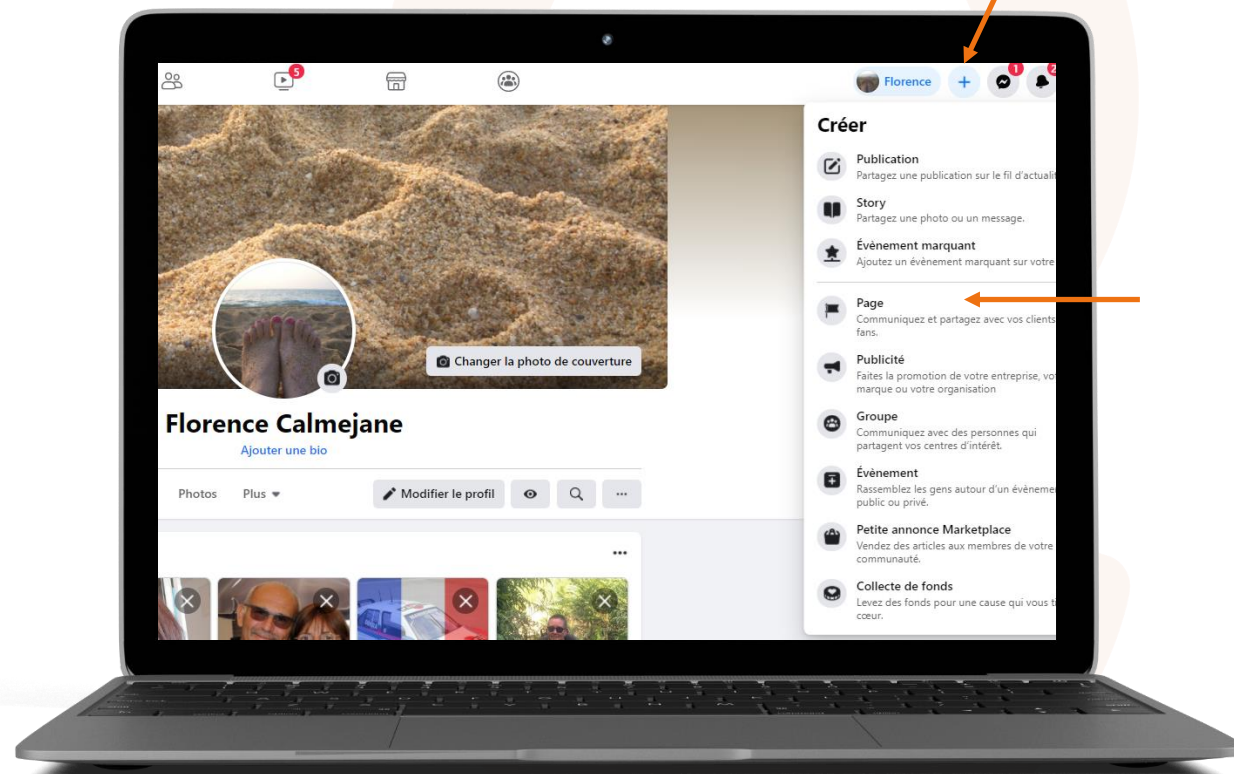
2. Informations et paramétrage

- **La page Facebook** est une vitrine de votre entreprise. Elle contient des éléments informatifs de présentation (coordonnées, textes à propos, photo de couverture/logo).
- **La page Facebook** comporte plusieurs paramètres à vérifier et à modifier avant de la publier (la rendre visible et accessible). Elle dispose également de plusieurs fonctionnalités pour suivre l'activité de votre page et interagir avec vos Fans/Abonnés.



Créez votre page Facebook

- Sur votre ordinateur, ouvrez votre **profil Facebook**, cliquez sur **la croix** à côté de votre nom puis cliquez sur **Page** ou connectez-vous à facebook.com/pages/create.
- Remplissez les premiers **champs informatifs** proposés : nom de la page, catégorie, description.
- Complétez les éléments de présentation (A propos, Story) puis ajoutez votre logo (photo de profil) et votre photo de couverture (dimension 2050x780 – possibilité d'utiliser l'outil [CANVA](https://www.canva.com)).
- Vérifiez le paramétrage de votre page puis publiez votre page.



FACEBOOK

Paramètres et fonctionnalités



Page Facebook



Votre profil

Photo de couverture

Menu déroulant
Fonctionnalités.

*Quand vous cliquez
sur une
fonctionnalité, vous
accédez à son
paramétrage*

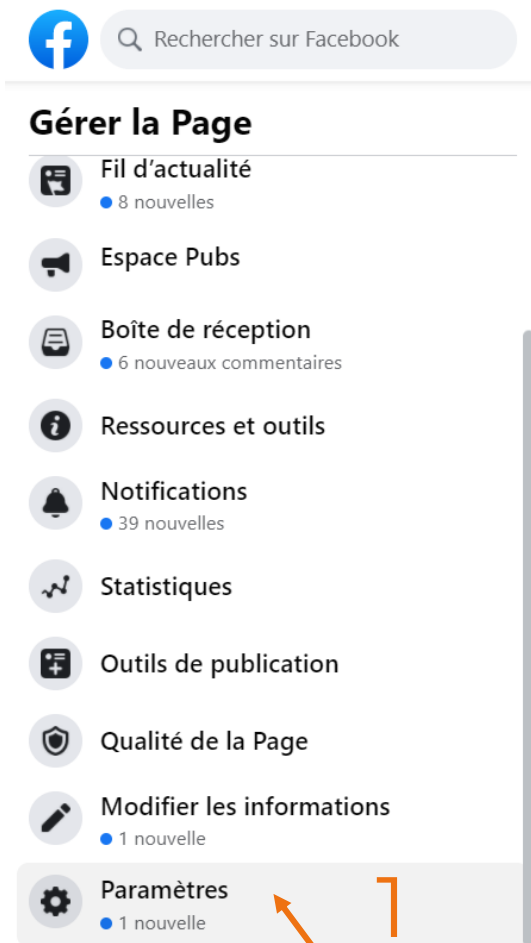
Photo
de profil

Créer un post

Vérifier le paramétrage général

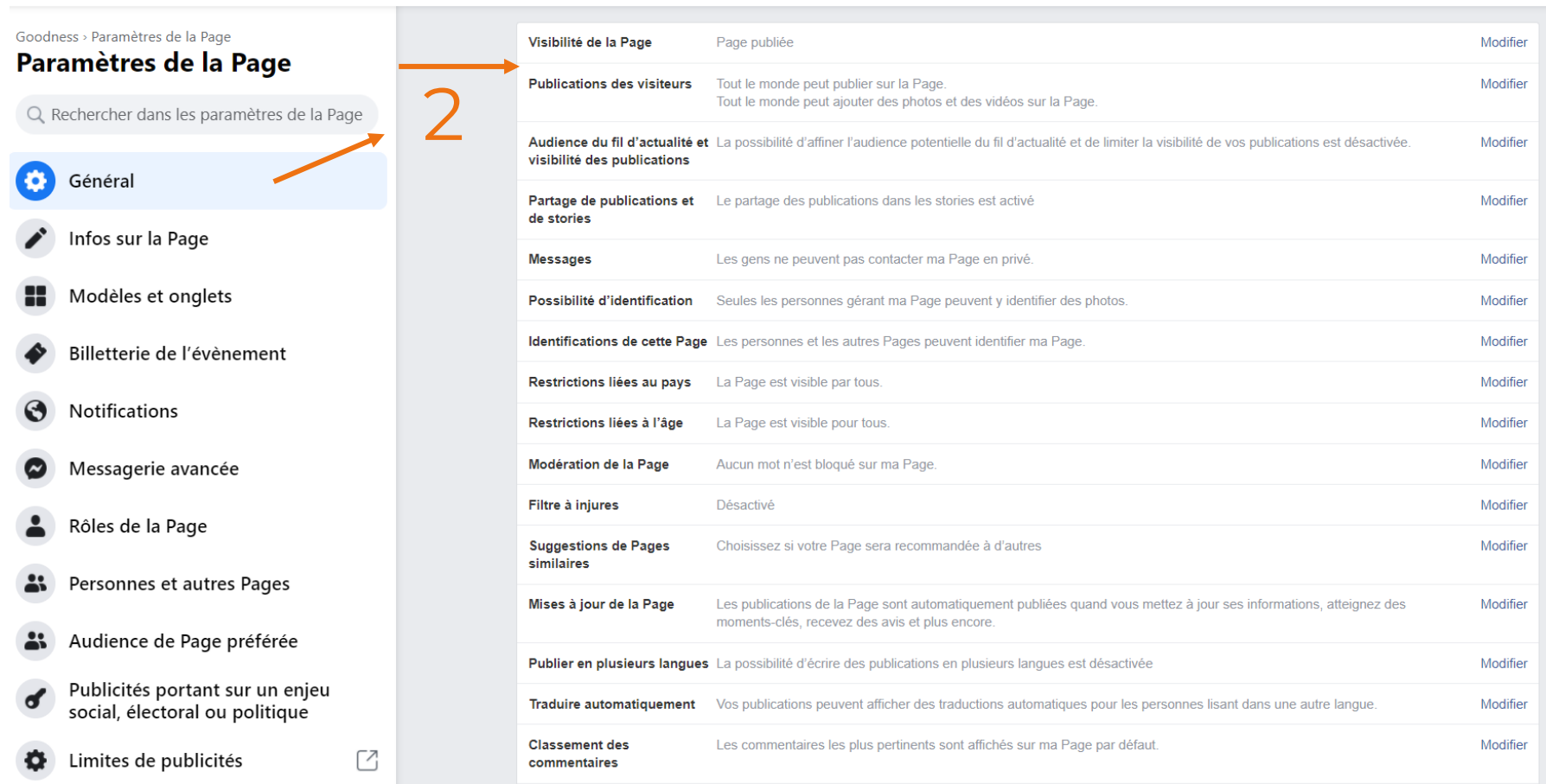
Menu déroulant Fonctionnalités

Vous accédez à un tableau de bord situé à droite de votre écran



Facebook navigation menu with search bar and various management options.

- Rechercher sur Facebook
- Gérer la Page**
- Fil d'actualité (8 nouvelles)
- Espace Pubs
- Boîte de réception (6 nouveaux commentaires)
- Ressources et outils
- Notifications (39 nouvelles)
- Statistiques
- Outils de publication
- Qualité de la Page
- Modifier les informations (1 nouvelle)
- Paramètres (1 nouvelle)**



Facebook Page Settings interface for 'Goodness'. The 'Général' tab is selected. A search bar is present at the top of the settings. A large orange number '2' is overlaid on the settings list. An arrow points from the 'Paramètres' menu item in the left sidebar to the 'Général' tab. Another arrow points from the '2' to the 'Visibilité de la Page' setting.

Paramètre	Description	Action
Visibilité de la Page	Page publiée	Modifier
Publications des visiteurs	Tout le monde peut publier sur la Page. Tout le monde peut ajouter des photos et des vidéos sur la Page.	Modifier
Audience du fil d'actualité et visibilité des publications	La possibilité d'affiner l'audience potentielle du fil d'actualité et de limiter la visibilité de vos publications est désactivée.	Modifier
Partage de publications et de stories	Le partage des publications dans les stories est activé	Modifier
Messages	Les gens ne peuvent pas contacter ma Page en privé.	Modifier
Possibilité d'identification	Seules les personnes gérant ma Page peuvent y identifier des photos.	Modifier
Identifications de cette Page	Les personnes et les autres Pages peuvent identifier ma Page.	Modifier
Restrictions liées au pays	La Page est visible par tous.	Modifier
Restrictions liées à l'âge	La Page est visible pour tous.	Modifier
Modération de la Page	Aucun mot n'est bloqué sur ma Page.	Modifier
Filtre à injures	Désactivé	Modifier
Suggestions de Pages similaires	Choisissez si votre Page sera recommandée à d'autres	Modifier
Mises à jour de la Page	Les publications de la Page sont automatiquement publiées quand vous mettez à jour ses informations, atteignez des moments-clés, recevez des avis et plus encore.	Modifier
Publier en plusieurs langues	La possibilité d'écrire des publications en plusieurs langues est désactivée	Modifier
Traduire automatiquement	Vos publications peuvent afficher des traductions automatiques pour les personnes lisant dans une autre langue.	Modifier
Classement des commentaires	Les commentaires les plus pertinents sont affichés sur ma Page par défaut.	Modifier

Grâce au menu déroulant, vous accédez aux Paramètres

Publication des visiteurs

Ne pas autoriser les visiteurs de la Page à publier

Identification de la page

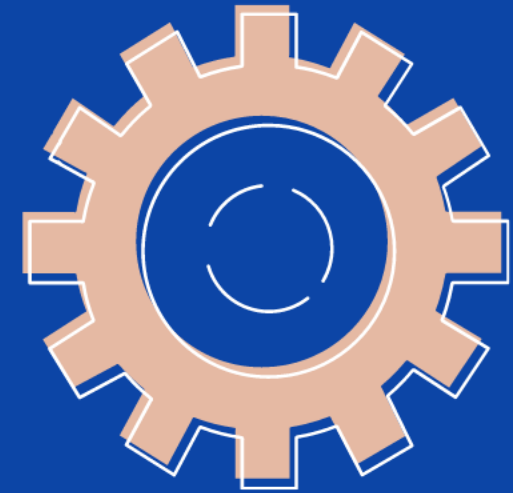
Autoriser les personnes et les autres Pages à vous identifier

Suggestion de pages similaires

Inclure votre page lors de la recommandation de pages similaires

Filtre à injures

A activer pour plus de sécurité (!)











**A FAIRE EN
PRIORITÉ**

Parcourons les autres paramètres

Paramètres de la Page

Rechercher dans les paramètres de la Page

-  Général
-  Infos sur la Page
-  Modèles et onglets
-  Billetterie de l'évènement
-  Notifications
-  Messagerie avancée
-  Rôles de la Page
-  Personnes et autres Pages



Infos sur la page

Paramètres de la Page

Rechercher dans les paramètres de la Page

- Général
- Infos sur la Page**
- Modèles et onglets
- Billetterie de l'évènement
- Notifications
- Messagerie avancée
- Rôles de la Page
- Personnes et autres Pages
- Audience de Page préférée
- Publicités portant sur un enjeu social, électoral ou politique



Compléter, modifier les informations pratiques sur votre entreprise (description, horaires, site web, etc.)

Modifier les informations de la Page

Général

Nom
Goodness

Nom d'utilisateur
goodness.fr

Description
Experts en marketing digital, nous vous accompagnons dans la définition, l'optimisation et le déploiement de votre écosystème digital.
www.goodness.fr

Catégories

Catégories

Cabinet de conseil x

Modèles et onglets

Paramètres de la Page

Rechercher dans les paramètres de la Page

- Général
- Infos sur la Page
- Modèles et onglets**
- Billetterie de l'évènement
- Notifications
- Messagerie avancée
- Rôles de la Page
- Personnes et autres Pages
- Audience de Page préférée
- Publicités portant sur un enjeu social, électoral ou politique



Changer de modèle de page (boutons et onglets pré-conçus) et modifier les onglets (ordre, suppression, ajout).

Les onglets sont les catégories qui structurent votre page en termes de présentation.

Modèles

Choisissez un modèle avec des boutons et des onglets par défaut conçus pour aider votre Page.



Modèle actuel
Standard

Modifier

Onglets

[Restaurer les valeurs par défaut](#)

Aidez les visiteurs de votre Page à trouver rapidement ce qu'ils recherchent.

Faites un glisser-déposer des onglets par leur nom pour les réorganiser. L'ordre des onglets détermine également l'ordre des sections que les personnes voient tout en haut de votre Page.



Accueil

La page d'accueil de votre Page Facebook.



À propos

Donne un aperçu de votre Page.



Services

Vous offre un espace où mettre en avant les services...



Photos

Affiche les photos que vous avez importées sur votre Page.

Notifications

Paramètres de la Page


Rechercher dans les paramètres de la Page

- Général
- Infos sur la Page
- Modèles et onglets
- Billetterie de l'évènement
- Notifications**
- Messagerie avancée
- Rôles de la Page
- Personnes et autres Pages
- Audience de Page préférée
- Publicités portant sur un enjeu social, électoral ou politique



Gérer les paramètres des notifications. Les notifications sont des « alertes » pour être informé de l'activité sur votre page.

Paramètres de notification de Page


 Goodness
Cabinet de conseil


Ces paramètres contrôlent quelles notifications vous recevez concernant Goodness. Vous pouvez toujours voir toutes les notifications concernant Goodness en accédant à vos [Notifications de Pages](#). Ces paramètres n'affecteront pas les notifications que les autres administrateurs de la Page reçoivent.

Paramètres de notifications générales

Vous pouvez désactiver toutes les notifications ou limiter le nombre de notifications que vous recevez par jour.

 Autoriser les notifications

 Recevez une notification en temps réel à chaque fois qu'il y a de l'activité ou des mises à jour sur votre Page

 Recevez une seule notification programmée par jour pour l'ensemble de l'activité et des mises à jour de votre Page

Interactions de la Page

Il s'agit des notifications que vous recevez quand quelqu'un interagit avec votre Page.

 Autoriser les notifications

Messagerie avancée

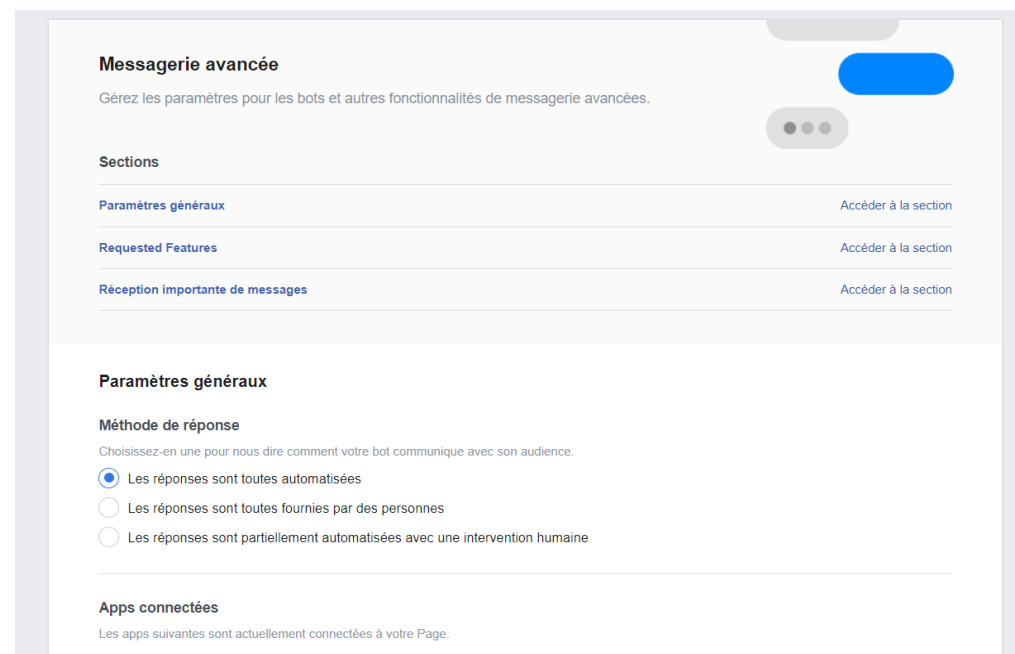
Paramètres de la Page

Rechercher dans les paramètres de la Page

- Général
- Infos sur la Page
- Modèles et onglets
- Billetterie de l'évènement
- Notifications
- Messagerie avancée**
- Rôles de la Page
- Personnes et autres Pages
- Audience de Page préférée
- Publicités portant sur un enjeu social, électoral ou politique



Gérer les paramètres de la messagerie avancée (bot ou intervention « humaine »).



Messagerie avancée
Gérez les paramètres pour les bots et autres fonctionnalités de messagerie avancées.

Sections

- [Paramètres généraux](#) Accéder à la section
- [Requested Features](#) Accéder à la section
- [Réception importante de messages](#) Accéder à la section

Paramètres généraux

Méthode de réponse
Choisissez-en une pour nous dire comment votre bot communique avec son audience.

- Les réponses sont toutes automatisées
- Les réponses sont toutes fournies par des personnes
- Les réponses sont partiellement automatisées avec une intervention humaine

Apps connectées
Les apps suivantes sont actuellement connectées à votre Page.

Rôles de la page

Paramètres de la Page

Rechercher dans les paramètres de la Page

- Général
- Infos sur la Page
- Modèles et onglets
- Billetterie de l'évènement
- Notifications
- Messagerie avancée
- Rôles de la Page**
- Personnes et autres Pages
- Audience de Page préférée
- Publicités portant sur un enjeu social, électoral ou politique



Gérer l'attribution de rôles (administrateur, éditeur, modérateur, etc.), ajouter un contributeur.



Rôles de la Page

Toute personne qui travaille sur votre Page peut avoir un rôle différent en fonction de ce qu'elle doit y faire. [En savoir plus](#)

Sections

- [Affecter un nouveau rôle sur la Page](#) Accéder à la section
- [Propriétaire de la Page](#) Accéder à la section
- [Rôles existants sur la Page](#) Accéder à la section

Affecter un nouveau rôle sur la Page













Saisissez un nom ou une adresse e-mail

Peut publier du contenu et envoyer des messages Messenger au nom de la Page, répondre aux commentaires sur la Page et les supprimer, créer des publicités, voir qui a créé une publication ou un commentaire, publier d'Instagram vers Facebook, et consulter les statistiques. Si un compte Instagram est connecté à la Page, il peut publier de Facebook vers Instagram, répondre aux commentaires et les supprimer, envoyer des messages Direct, synchroniser les coordonnées professionnelles et créer des publicités.

Propriétaire de la Page

Personnes et autres pages


Paramètres de la Page

-  Infos sur la Page
-  Modèles et onglets
-  Billetterie de l'évènement
-  Notifications
-  Messagerie avancée
-  Rôles de la Page
-  **Personnes et autres Pages**
-  Audience de Page préférée
-  Publicités portant sur un enjeu social, électoral ou politique
-  Limites de publicités 
-  Contenu de marque








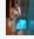



Liste des personnes et pages qui aiment la vôtre. Vous pouvez à partir de ce paramètre bannir une personne de votre page.

Personnes et autres Pages

Ici, vous pouvez voir les personnes et les Pages qui aiment Goodness. Dans la liste des personnes qui aiment votre Page, cliquez sur  pour supprimer une personne de cette liste ou la bannir. Une personne bannie ne peut ni publier, ni commenter, envoyer de messages ou effectuer une quelconque autre action sur la Page.

Personnes qui aiment cette Page 

Rechercher

<input type="checkbox"/>	Nom	Aime déjà
<input type="checkbox"/>	 Clémence Kerhascoët	19/11/2020
<input type="checkbox"/>	 Emmanuelle Tison Séguy	19/10/2020
<input type="checkbox"/>	 Mah Sylla	11/08/2020
<input type="checkbox"/>	 Emma Noreau Pro	22/06/2020
<input type="checkbox"/>	 Mayoye Basterreix	19/04/2020
<input type="checkbox"/>	 Muhalia Kully	04/03/2020
<input type="checkbox"/>	 Emma Couteau	02/03/2020
<input type="checkbox"/>	 Marie Laure Kaczala	31/01/2020
<input type="checkbox"/>	 Johanna McCarthy	02/01/2020



PARAMÉTRAGE DE LA PAGE RÉCAPITULONS !

Infos sur la page

Modifier, ajouter des informations pratiques

Modèles et onglets

Modifier l'ordre des catégories de présentation du contenu de votre page

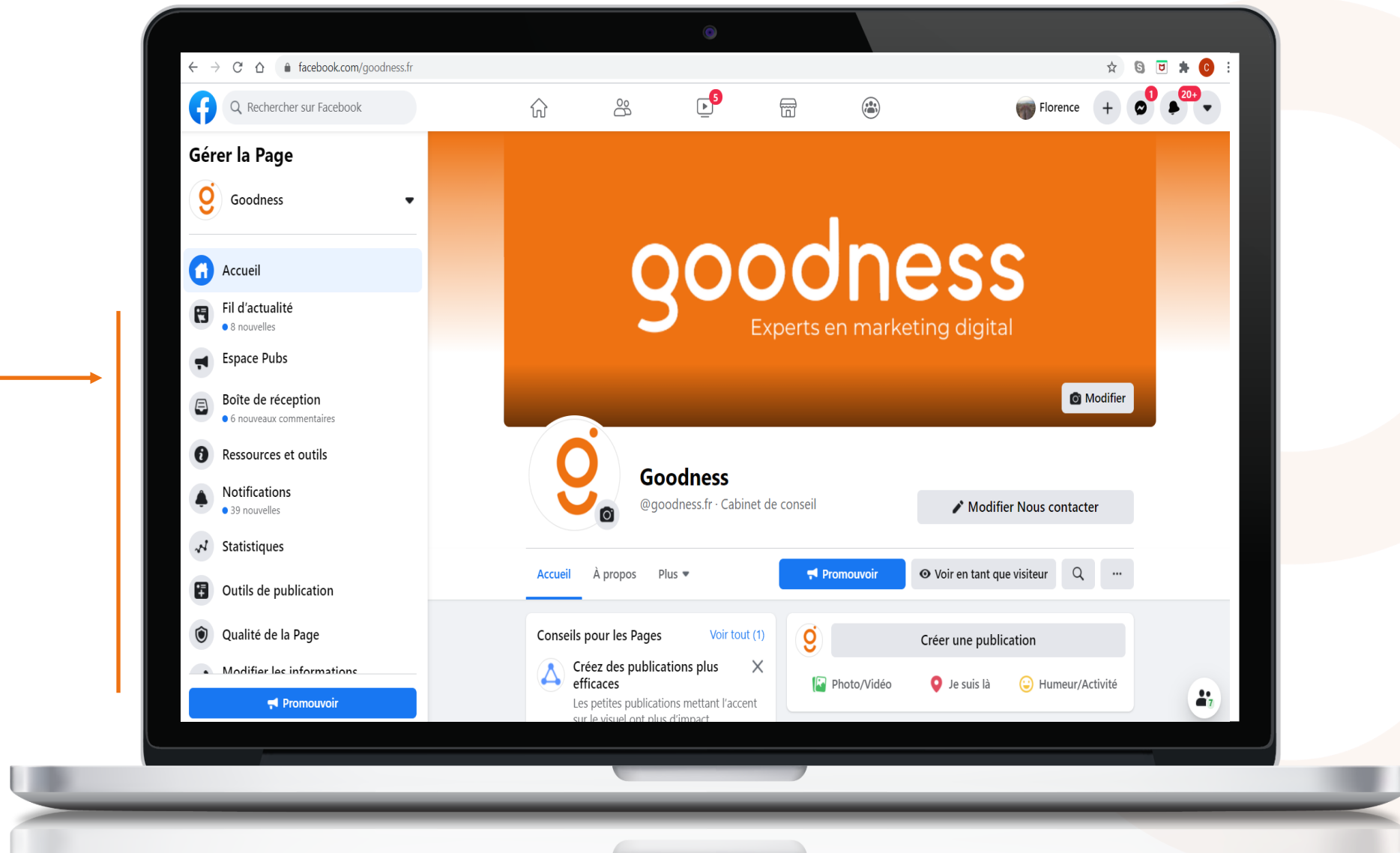
Notifications

Gérer les notifications ou alertes d'activité sur votre page

Rôles de la page


Attribuer une fonction à une autre personne

Les fonctionnalités



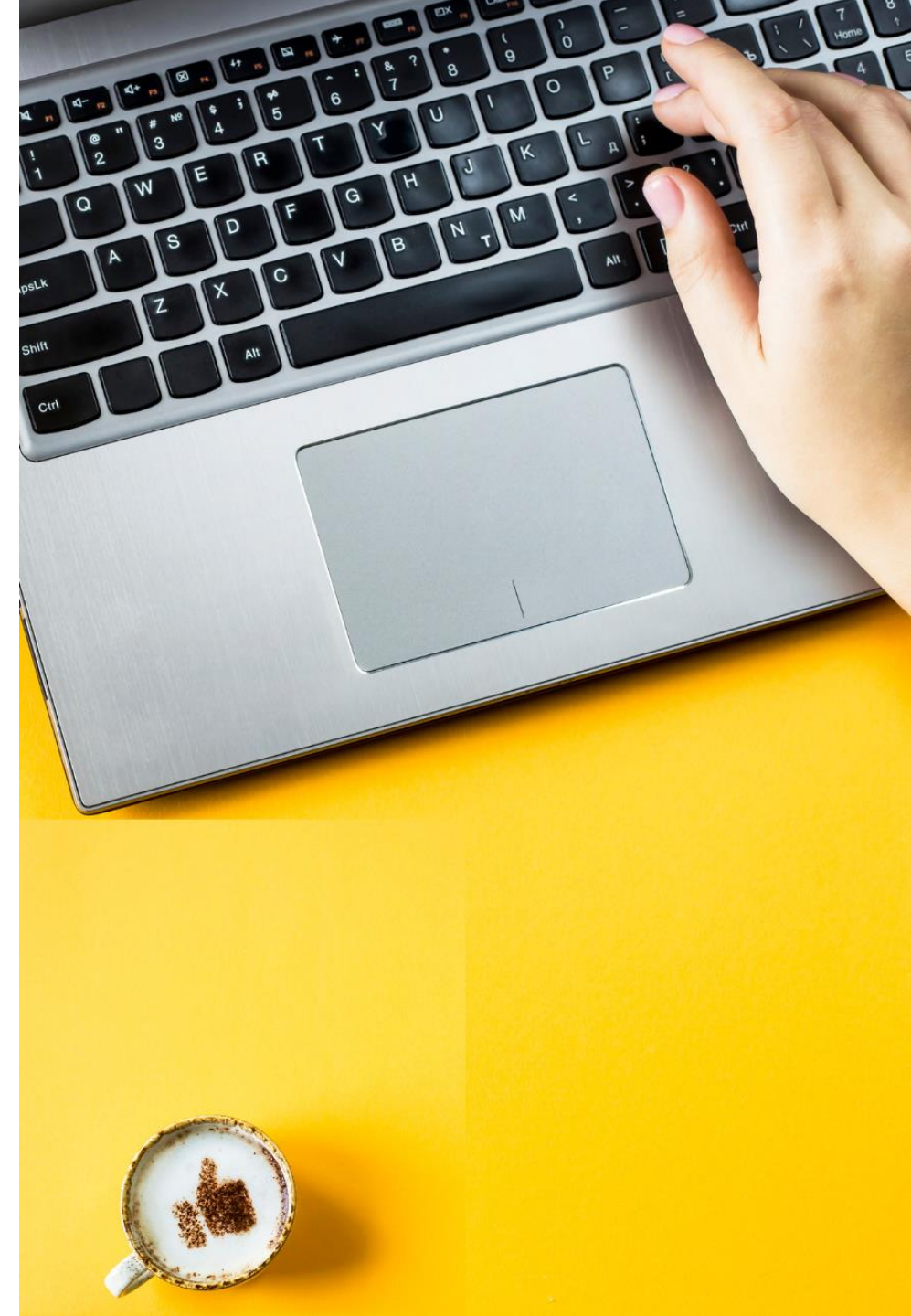
Les fonctionnalités

Gérer la Page

 Accueil		
 Fil d'actualité • 5 nouvelles	←	Les actualités (ou post) publiées par les pages que vous suivez
 Espace Pubs	←	Créer une publicité et suivre l'activité de votre sponsoring
 Boîte de réception • 6 nouveaux commentaires	←	Les messages reçus ainsi que les réactions (commentaires...)
 Ressources et outils	←	Outils et recommandations Facebook pour faire vivre votre page
 Notifications	←	Récapitulatif des interactions sur votre page
 Statistiques	←	Statistiques dédiées à l'activité de votre page
 Outils de publication	←	Publier, programmer des posts
 Qualité de la Page		
 Modifier les informations • 1 nouvelle	←	Informations de présentation de votre page
 Paramètres • 1 nouvelle	←	Paramétrage de votre page

FACEBOOK

Publier des posts



Créer une publication



Cliquer sur « Créer une publication »

Créer une publication

Insérer un texte



Ajouter des émoticônes



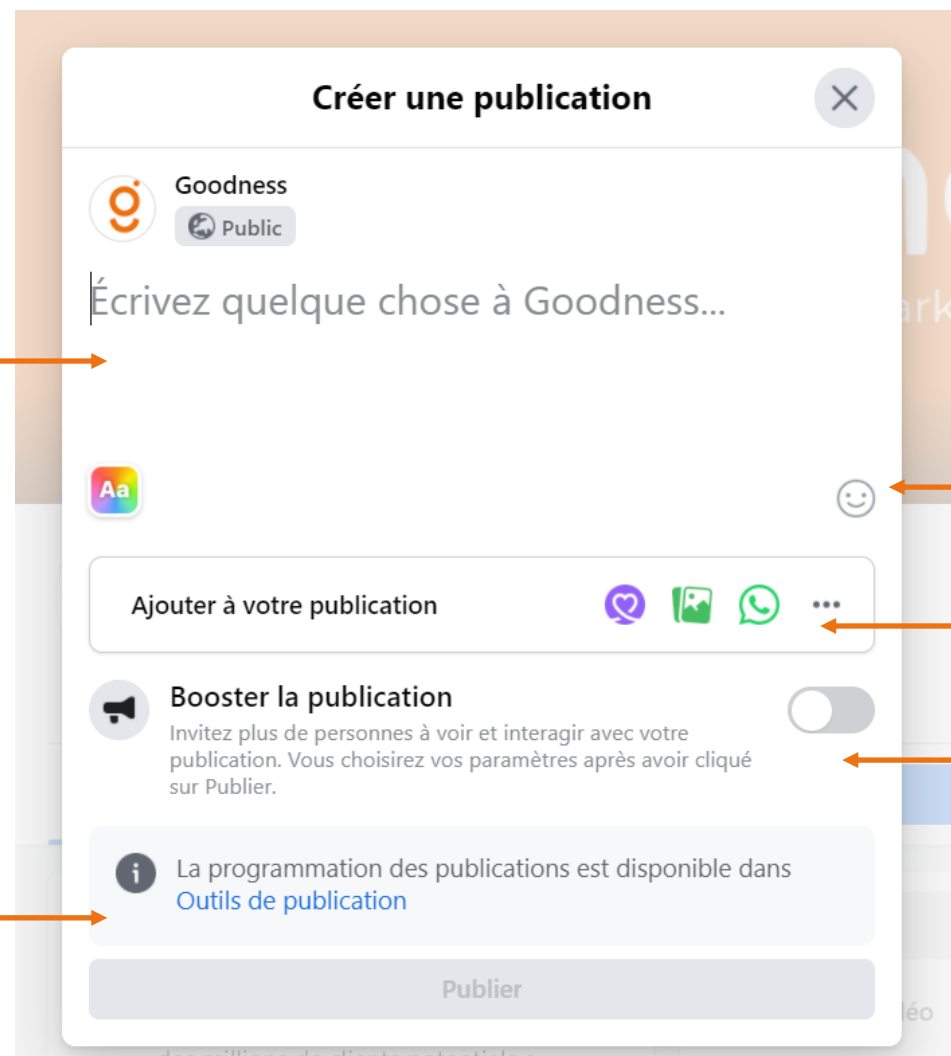
Ajouter une ou des photos / une vidéo



Sponsoriser le post
= faire de la
publicité



Programmer des
posts



Pour être plus "attractif", un post doit contenir du texte et un visuel (photos, vidéos, visuels type CANVA - format 940 x 788)

Votre texte ne doit pas être trop long. Optez pour des phrases courtes et insérez des émoticônes pour le rendre plus agréable à lire.

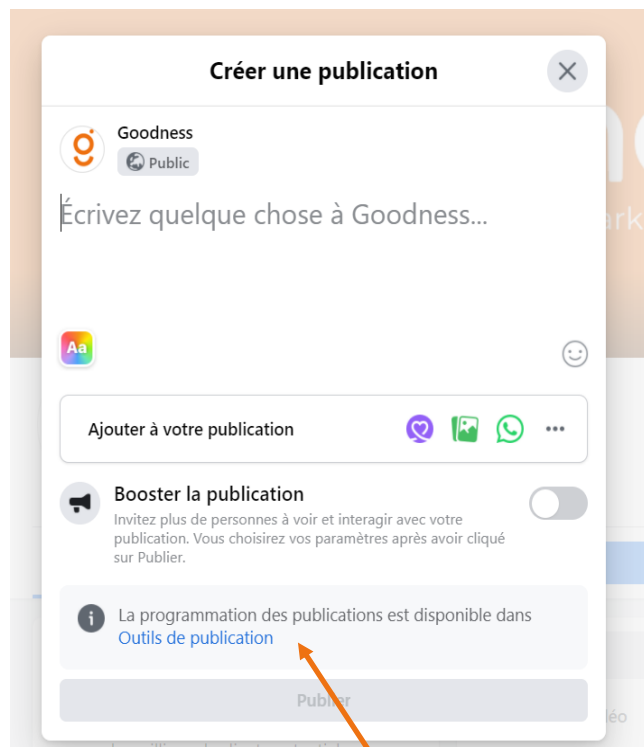
Ne publiez pas plusieurs posts par jour et ne publiez pas tous les jours. Publiez régulièrement (en fonction de votre actualité). Si possible pas plus de 3 posts/semaine.

Choisissez des heures de publication et des jours de publication en lien avec votre cible. Ne pas publier trop tôt le matin ni trop tard le soir. Evitez le milieu d'après-midi.

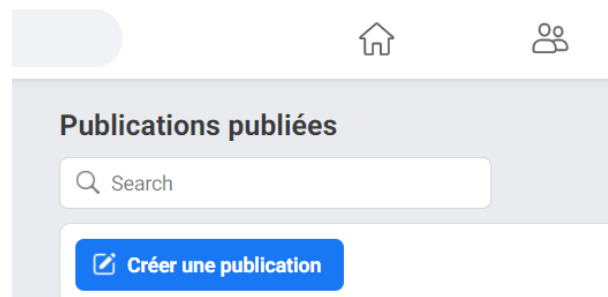


BONNES PRATIQUES

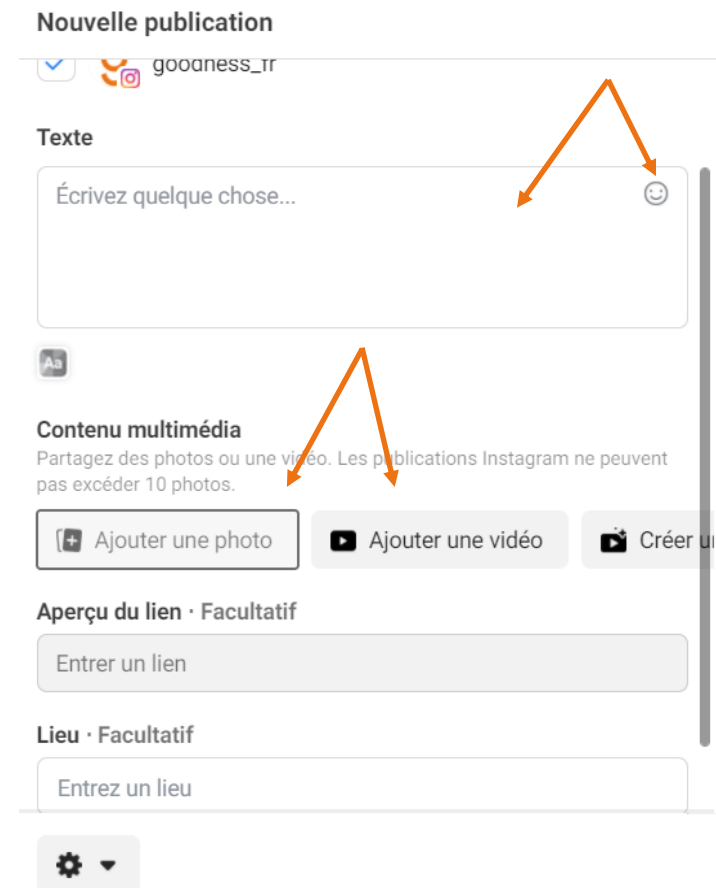
Programmer des posts



1 Cliquez sur Outils de programmation



2



3 Vous retrouvez les fonctionnalités de création d'un post

Programmer des posts

Nouvelle publication

goodness_tr

Texte

rtrtrtrtrtrt

Contenu multimédia

Partagez des photos ou une vidéo. Les publications Instagram ne peuvent pas excéder 10 photos.

788 x 940

Ajouter une photo Ajouter une vidéo Transférer

Aperçu du lien · Facultatif

Entrer un lien

Booster Publier

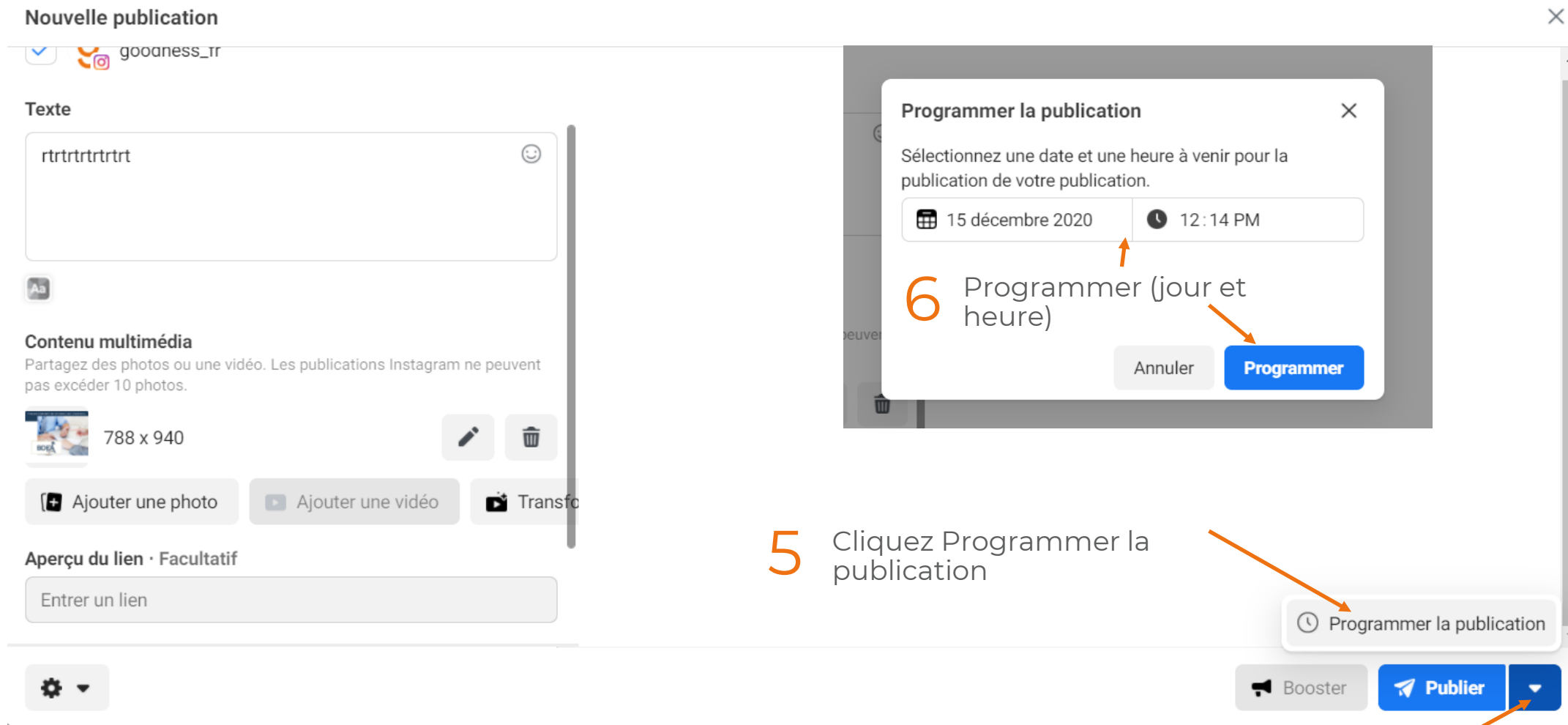
Programmer la publication

Programmer la publication

15 décembre 2020 12:14 PM

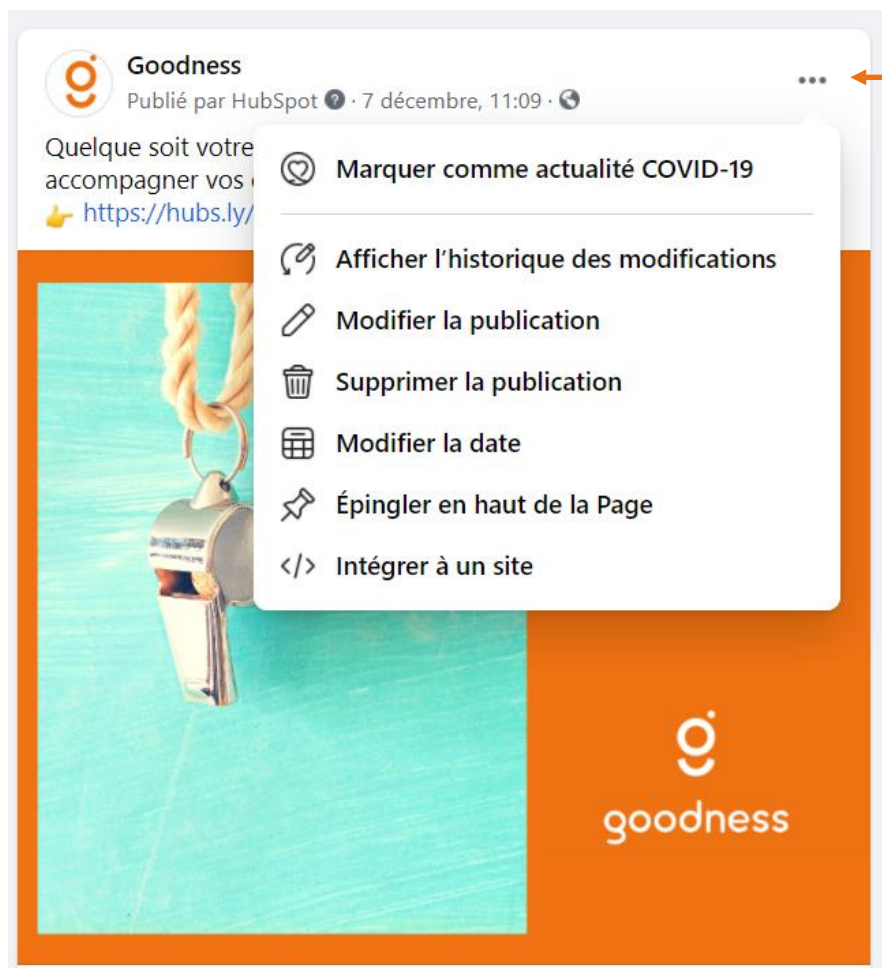
6 Programmer (jour et heure)

Annuler Programmer



4 Cliquez sur la petite flèche à côté de Publier

Modifier/Supprimer un post



Cliquez sur les « ... »

Vous accédez à une liste de fonctionnalités dédiées à votre post. Vous pouvez modifier votre post (texte, photo) ou le supprimer.

A noter : Facebook vous donne la possibilité d'« épingler en haut de page » votre post. Cela signifie que votre post sera le premier à apparaître sur votre fil d'actualité.

FACEBOOK

Interagir avec ses Fans



Les interfaces d'interaction



Il est important d'interagir avec vos Fans/Abonnés ou des pages que vous suivez afin de créer et d'entretenir un lien. Pour cela, vous devez :

- Répondre ou réagir aux commentaires présents **sous les posts**
- Répondre aux messages présents dans votre **boîte de réception** (accessible depuis les fonctionnalités – Tous les messages/Messenger)
- Vous abonner à des **pages** et ne pas hésiter à réagir ou à commenter des posts

INSTAGRAM

Particularités

Créer un compte business

Les paramètres et les fonctionnalités

Publier, programmer, modifier, supprimer des posts

Interagir avec vos Fans/Abonnés



Particularités d'Instagram



1. Les codes de communication

- **Utiliser des hashtags** qui permettent d'identifier des mots-clés en lien avec votre activité. Ces hashtags fonctionnent comme des hyperliens sur lesquels on peut cliquer pour accéder à un « fil » de publications dont le contenu « incarne » le hashtag.
- **Utiliser des émoticônes.** Au-delà de leur caractère ludique qui contribue à rendre le texte de la publication plus attractif, les émoticônes « auraient/ont » une influence sur l'engagement.

Particularités d'Instagram

2. Le format de communication

- **Produire un contenu visuel de qualité.** Les utilisateurs d'Instagram sont sensibles à la qualité des photos. L'utilisation des filtres permet de les améliorer mais la photo originale doit être de bonne qualité.
- **Exploiter l'affichage de 3 photos.** Le panneau d'affichage repose sur une succession de 3 photos à l'horizontale. Une configuration à exploiter ! (exemple : puzzle)



Particularités d'Instagram

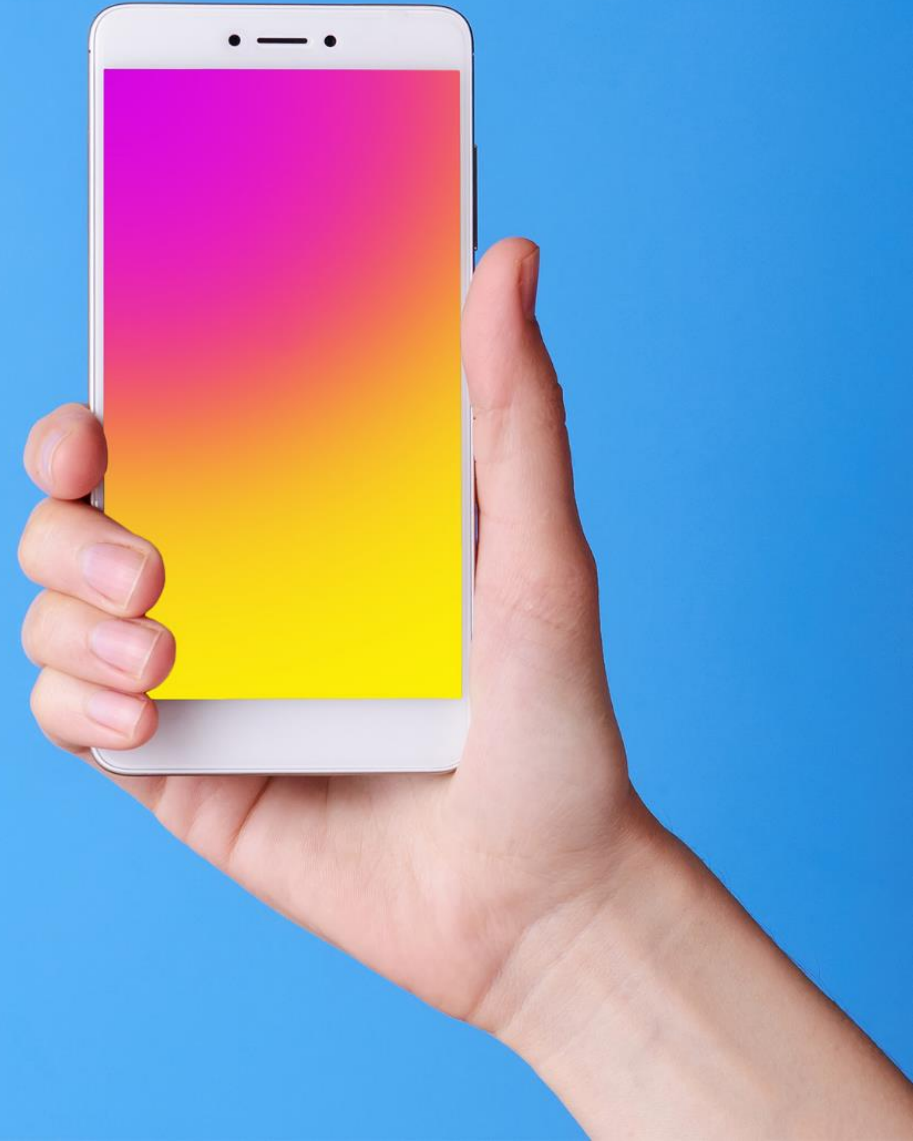


3. Activité du compte

- **Consulter son fil d'actualité et interagir avec d'autres comptes.** Un profil Instagram sera plus consulté et visible si vous interagissez en likant d'autres contenus.

INSTAGRAM

Créer un compte business



Prendre connaissance des éléments visibles

Photo de profil



Création d'un compte



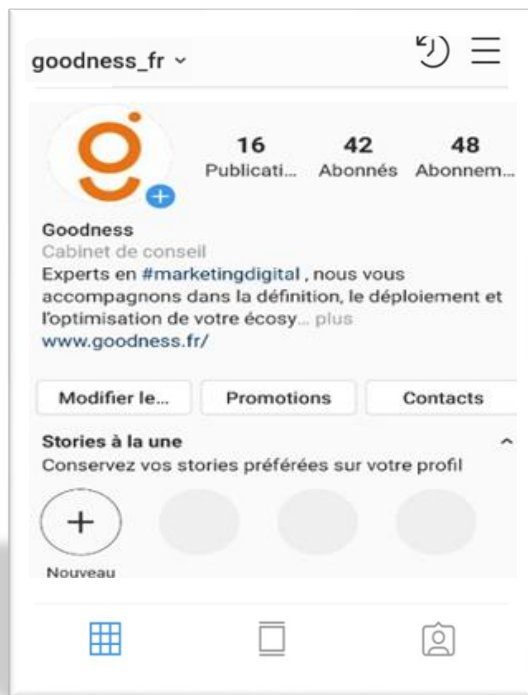
A partir de l'application

1. Télécharger l'application depuis App Store (iPhone) ou Google Play Store (Android)
2. Une fois l'application installée, appuyer sur l'icône Instagram pour l'ouvrir
3. Appuyer sur **S'inscrire avec e-mail ou un numéro de téléphone** (Android) ou **Créer un compte** (iPhone). Saisir votre adresse e-mail ou votre numéro de téléphone (code de confirmation) et appuyer sur **Suivant**. Possibilité de s'inscrire via Facebook avec son compte.
4. Inscription avec une adresse mail ou un numéro de téléphone : créer un nom d'utilisateur et un mot de passe. Renseigner ses informations de profil et appuyer sur **Suivant**.

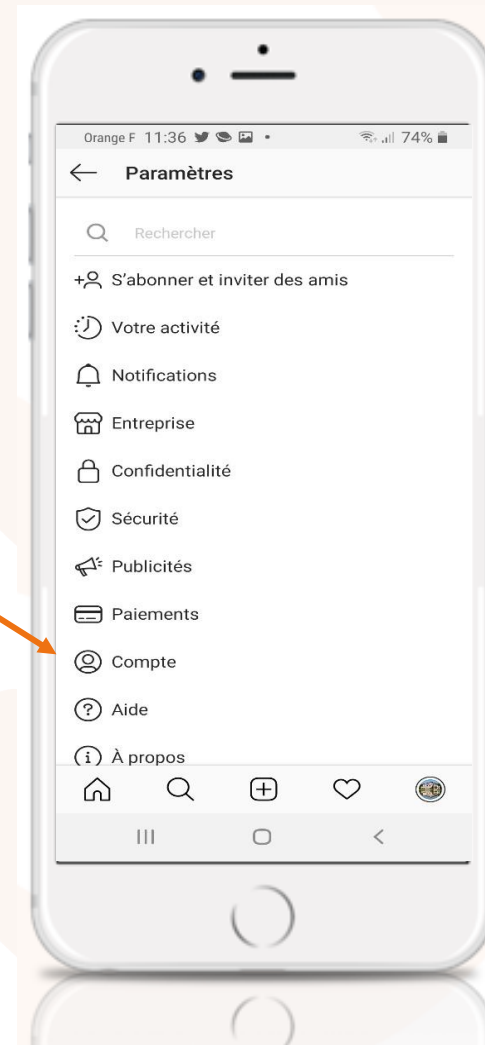
A partir d'un ordinateur

1. Accéder à [instagram.com](https://www.instagram.com)
2. Cliquer sur **S'inscrire**, saisir son adresse e-mail, créer un nom d'utilisateur et un mot de passe. Possibilité de **Se connecter** avec Facebook.
3. Inscription avec une adresse mail : cliquer sur **S'inscrire**.

Configuration business



1. Accéder au **Menu** en appuyant ici
2. Appuyer sur **Paramètres** (en bas à droite de l'écran)
3. Appuyer sur **Compte** ou appuyer sur **Passer à un compte professionnel.**
4. Appuyer sur **Entreprise** et compléter les informations demandées



Focus Menu

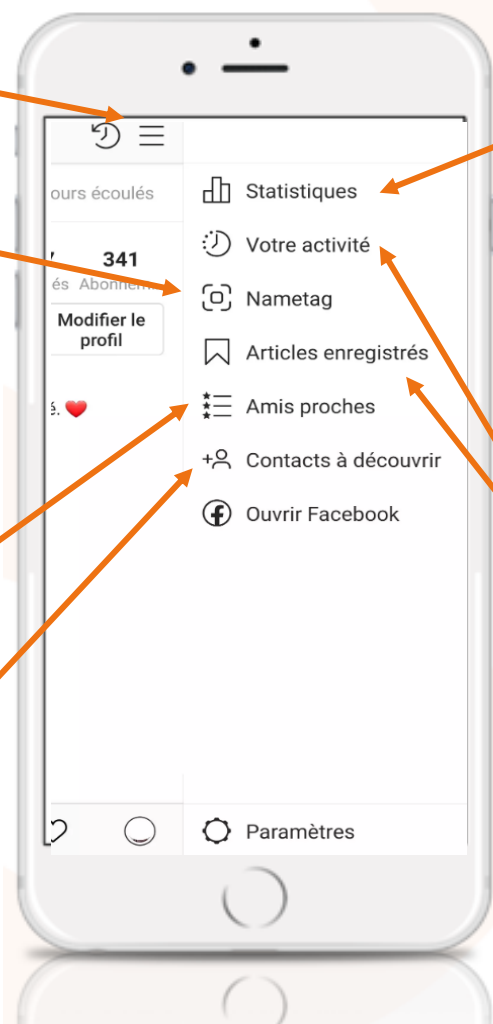
Appuyer sur les barres pour accéder au Menu



Code QR (ou carte d'identité visuelle) du compte Instagram pouvant être scanné depuis l'application Instagram d'un téléphone pour retrouver instantanément un profil et s'y abonner. Le Nametag Instagram peut être partagé depuis son téléphone.

Pour **créer une liste d'amis** « proches » afin de partager vos stories uniquement avec eux.

Liste de comptes auxquels vous pouvez vous abonner.



Les statistiques de votre compte, classées : **contenu** (actualité du fil de publications), **activité** (couverture, impressions ...), **audience** (informations sur vos abonnés)

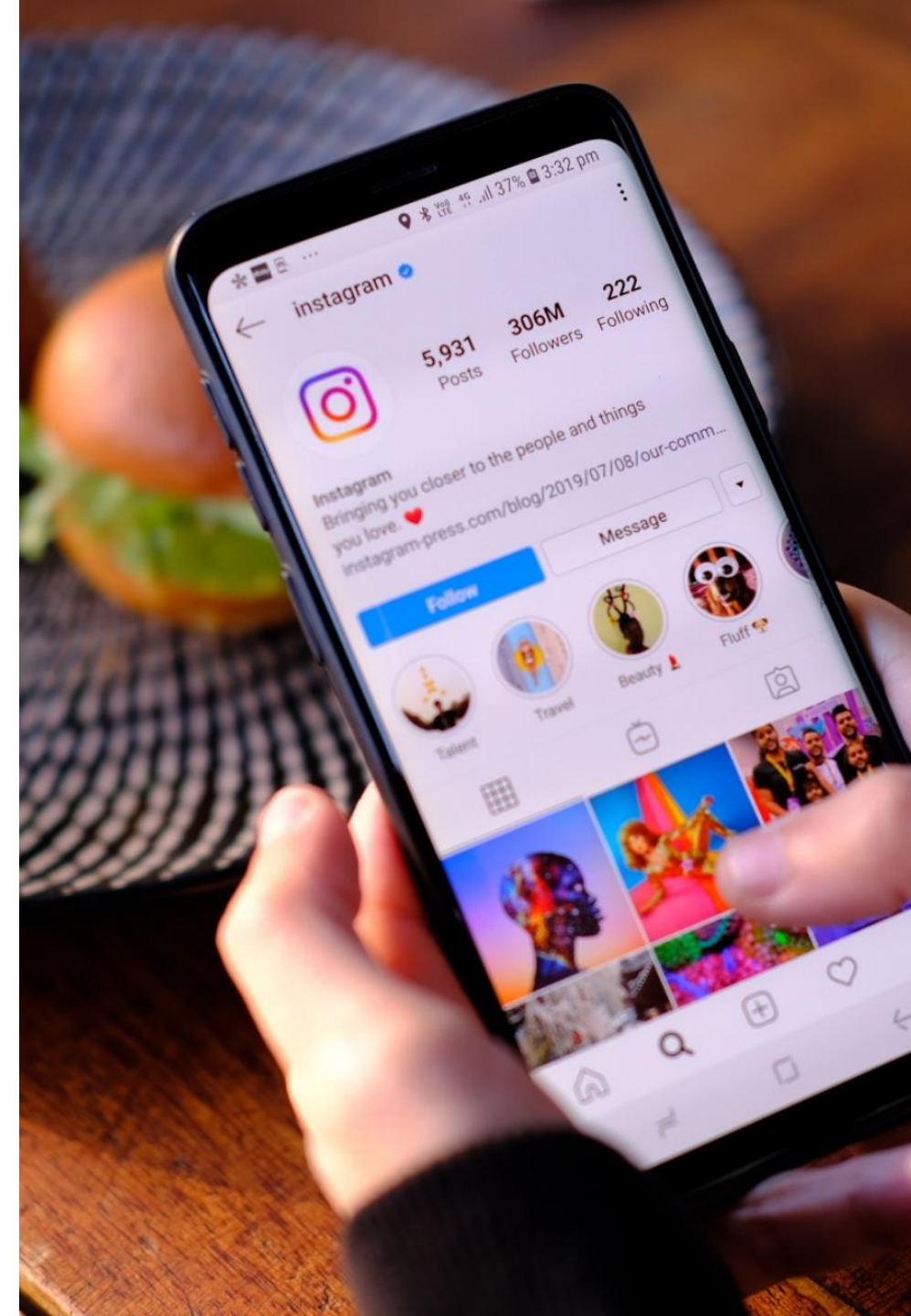


Activité : temps passé sur Instagram + paramètres de notifications.

Articles enregistrés : toutes les publications enregistrées.

INSTAGRAM

Les paramètres et les fonctionnalités



Interface globale

Créer votre **contenu**
(post, story, etc.)

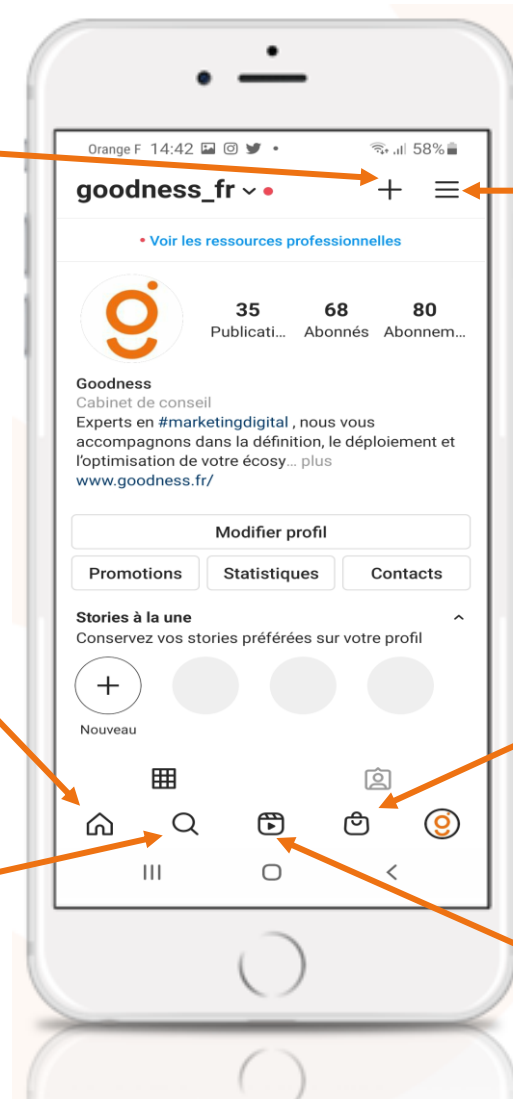
Accéder au **Menu**

Page d'**accueil** (fil d'actualité)

Moteur de **recherche**

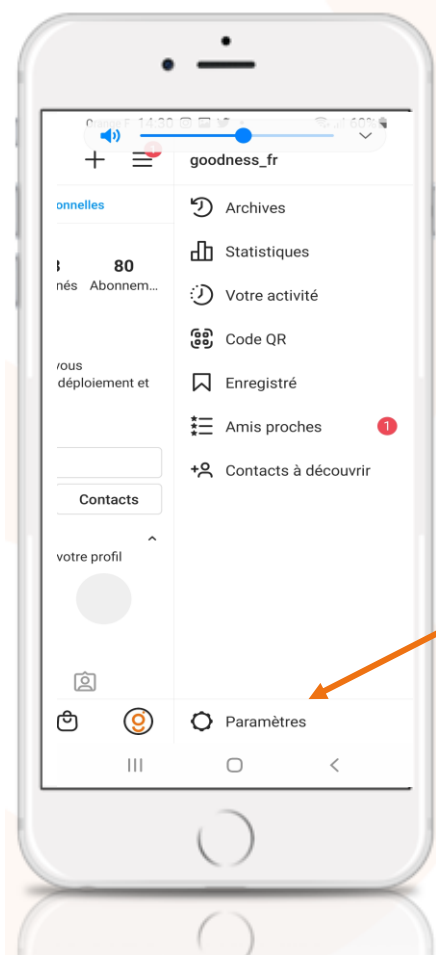
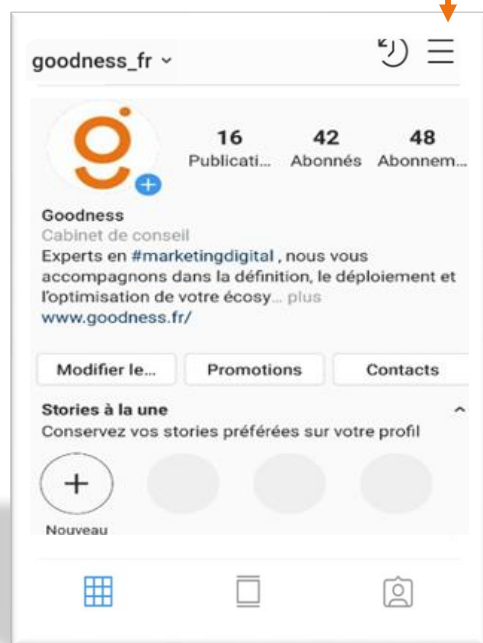
Pour accéder à l'espace des **Boutiques**

Pour voir et/ou créer des **Réels**
(courtes vidéos)

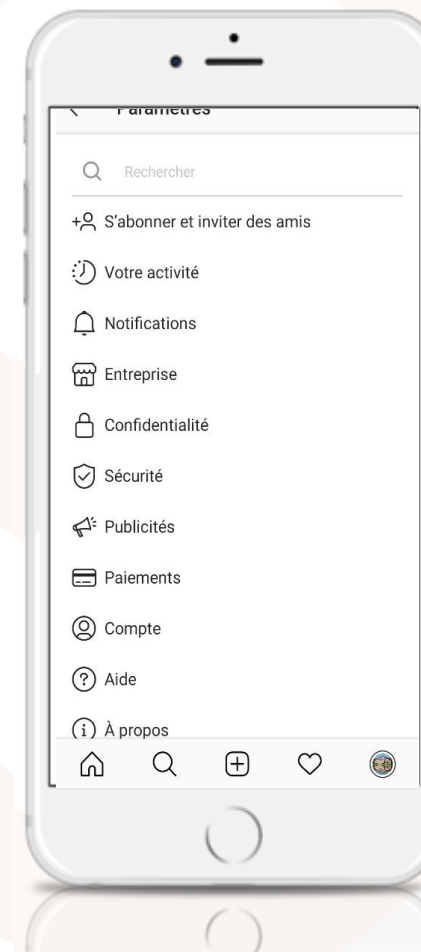


Accéder aux paramètres

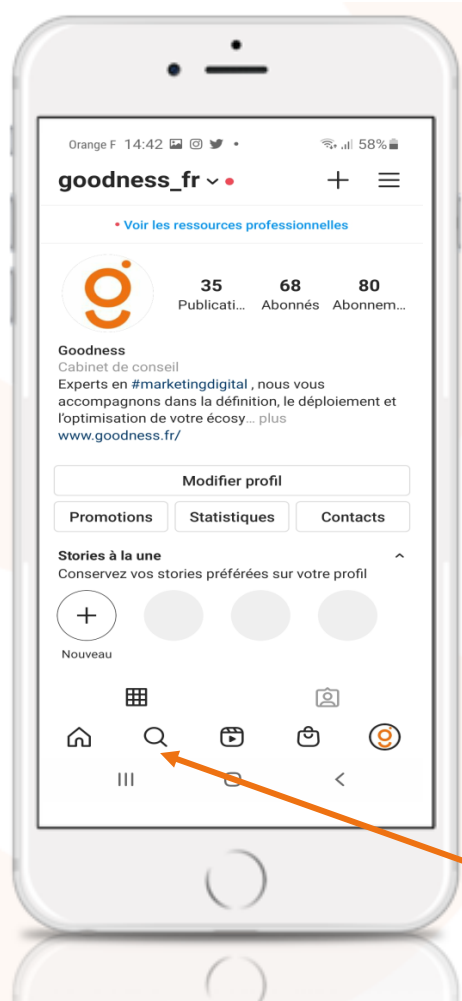
Pour accéder aux paramètres, il faut passer par le **Menu**



Cliquez sur
Paramètres



Le moteur de recherche



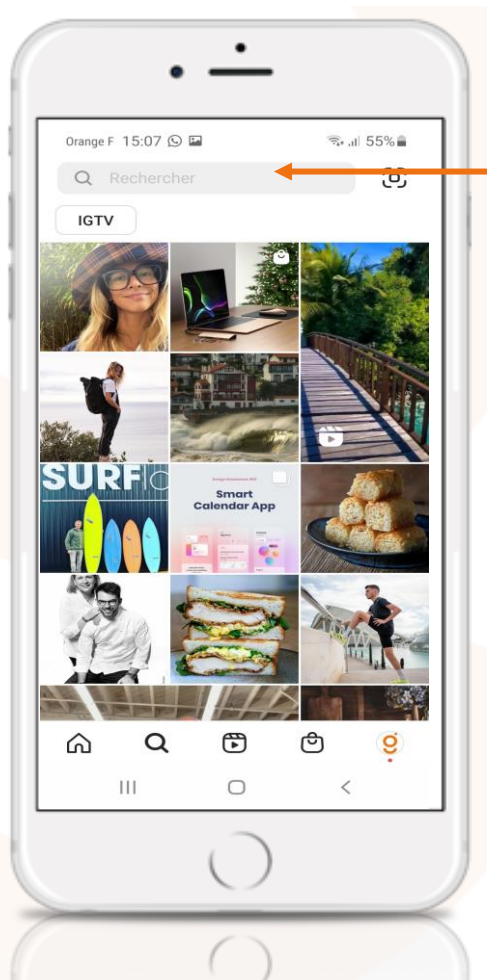
Cliquez sur la Loupe pour accéder au moteur de recherche



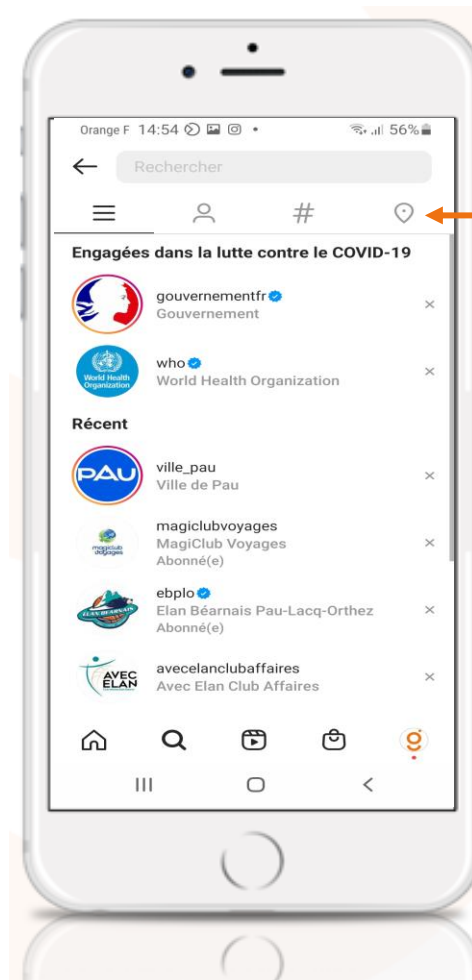
Utiliser le moteur de recherche pour :

- Découvrir d'autres comptes
- Retrouver un compte connu (partenaire, client, influenceur...)
- Suivre l'actualité d'un #
- Identifier des # connexes

Chercher un compte ou un

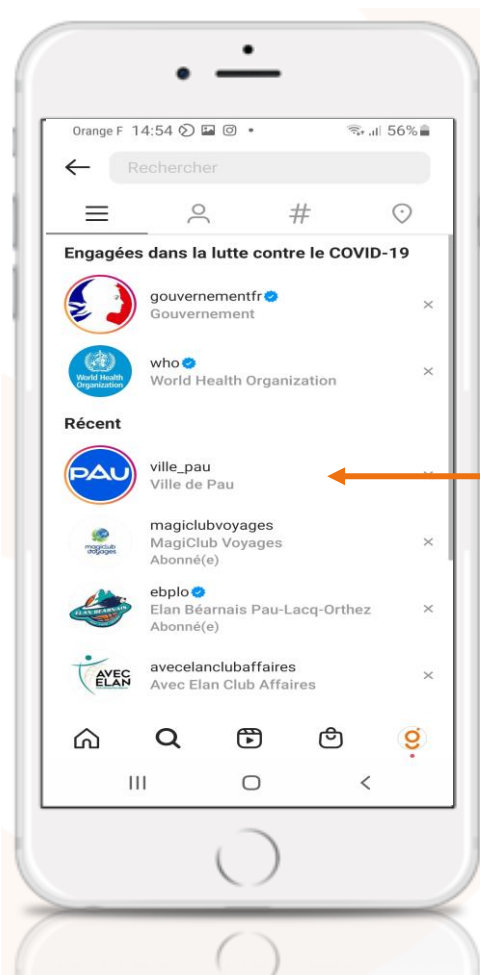


Cliquez dans
Rechercher

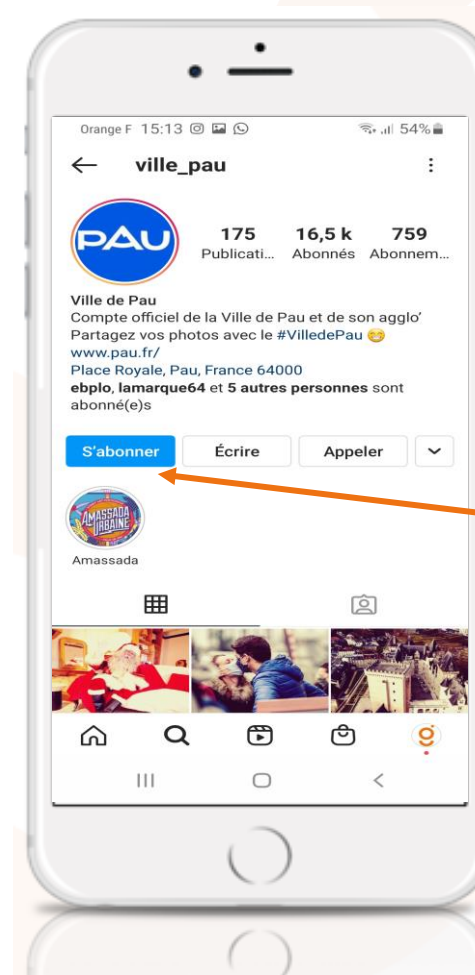


La recherche peut s'effectuer
en tapant directement un nom
ou sélectionnant l'icône
« Compte », « Hashtag » ou
« Lieu »

S'abonner à un compte



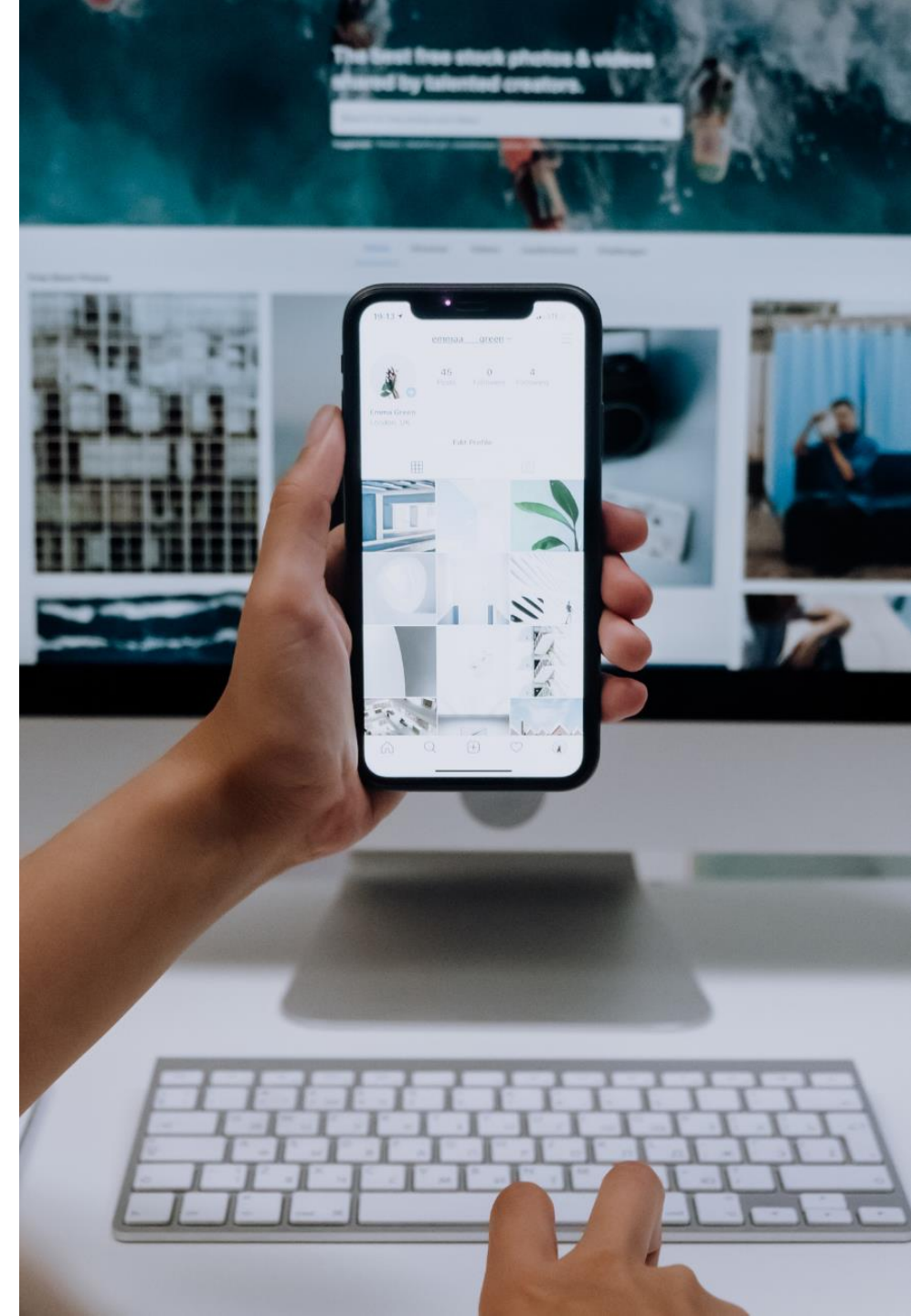
Cliquez sur le compte



Cliquez sur S'abonner

INSTAGRAM

Publier des posts

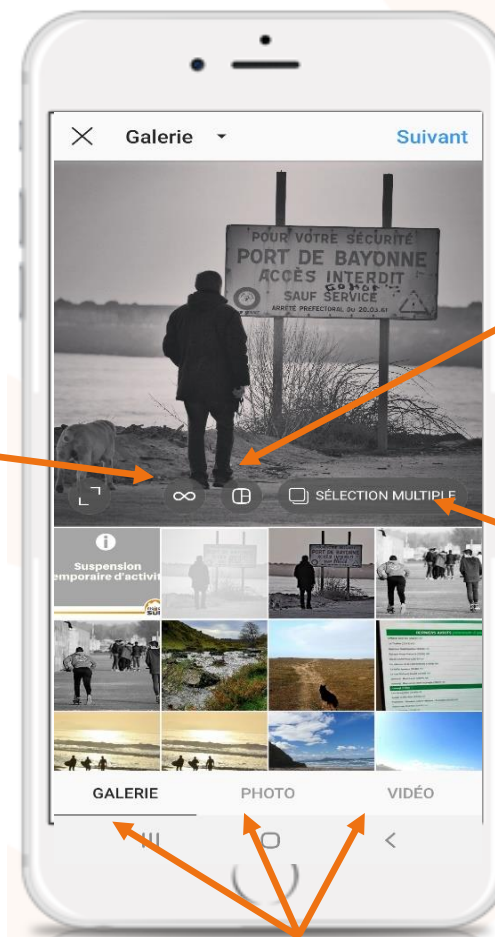


Prendre une photo/vidéo



1. Cliquer sur
« + »

Fonction **Boomerang**
: faire une mini-vidéo
qui « bouge »

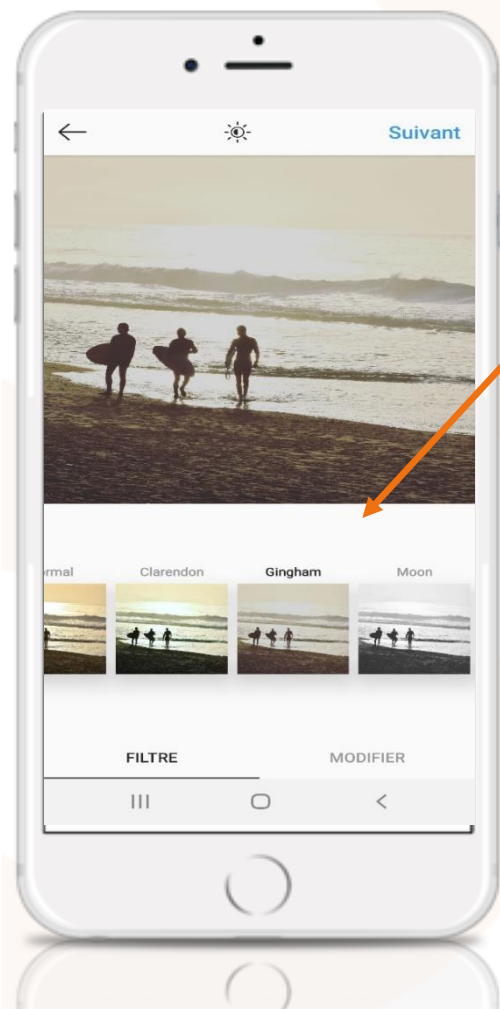


Fonction **Layout** : combiner
plusieurs photos en un seul
post

Possibilité de sélectionner
plusieurs photos

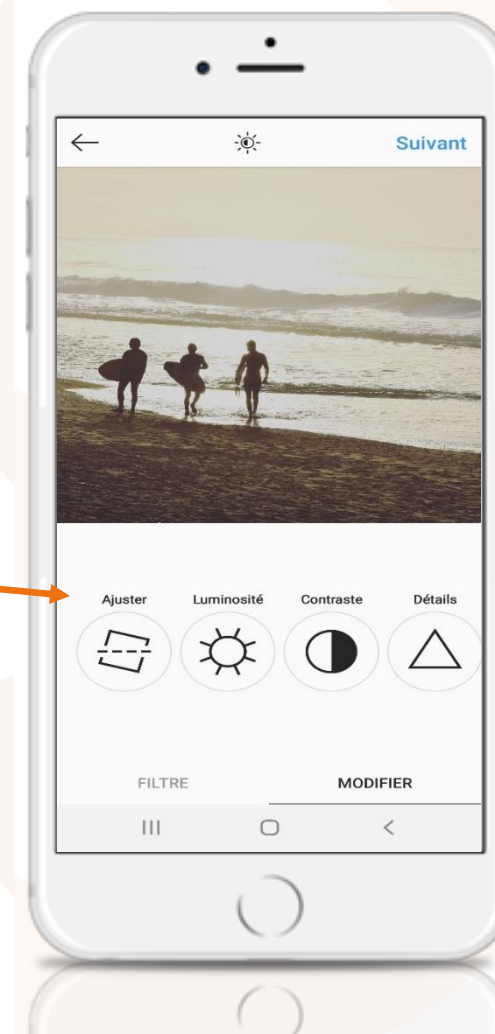
2. Sélectionner une photo dans
votre galerie ou prendre une
photo/vidéo

Modifier une photo/une vidéo

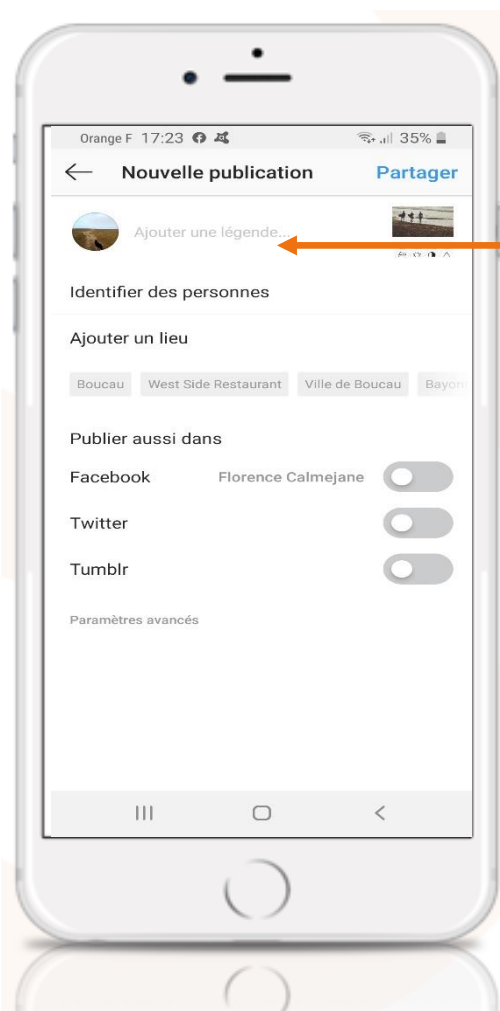


Une fois votre photo sélectionnée, vous accédez à plusieurs **filtres** qui vous permettent de l'améliorer ou de lui donner une « teinte » spécifique

Vous avez aussi la possibilité de modifier différents **paramètres** (ombres, saturation ...) en appuyant sur « Modifier »



Publier une photo/une vidéo



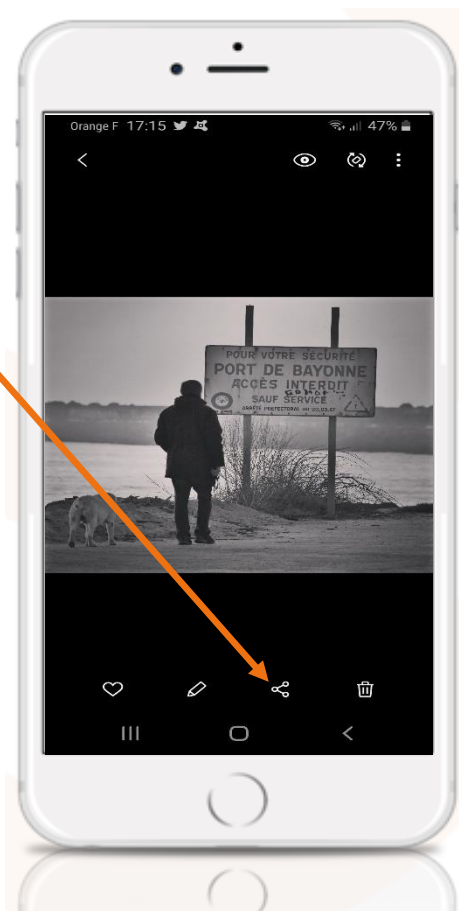
Avant de publier votre photo :

- Taper le texte, intégrer les # de références et ajouter des émoticônes
- Vous pouvez identifier des personnes
- Vous pouvez identifier un lieu

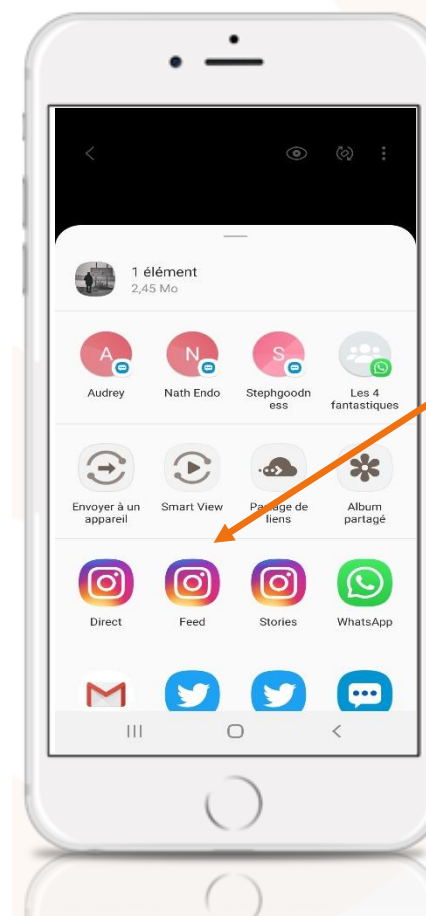
Une fois ces étapes terminées : Partagez !

Partager une photo depuis sa galerie

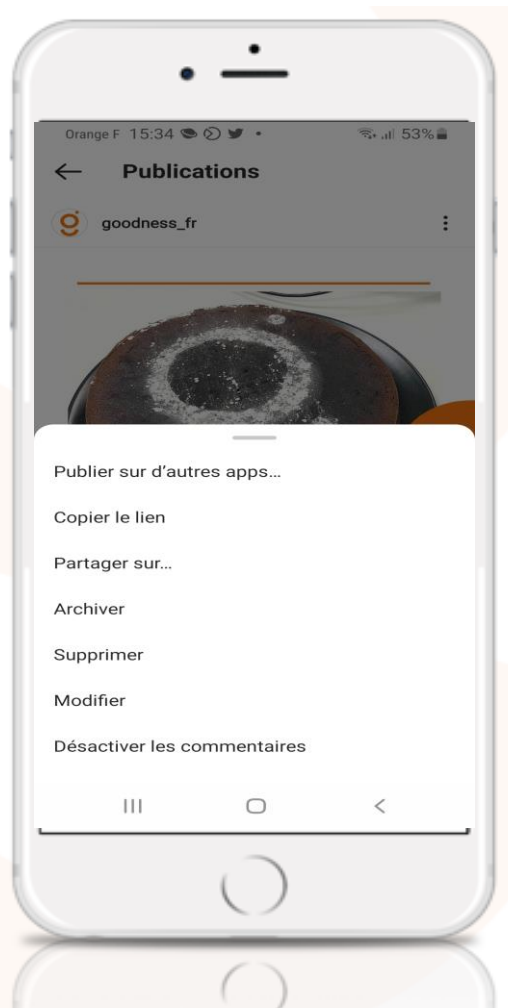
1. Sélectionner une photo dans la galerie du téléphone et cliquer sur l'icône **Partager**



2. Cliquer sur **Feed**



Modifier/Supprimer un post



Cliquer sur les « ... »

Vous accédez à une liste de fonctionnalités dédiées à votre post. Vous pouvez modifier votre post ou le supprimer.

Pour être plus "attractif", un post doit présenter une photo "soignée". Pensez à utiliser les filtres et les paramètres (visuels type CANVA - format 1080 x 1080)

Ne publiez pas tous les jours mais le plus régulièrement possible. Instagram est un réseau social "gourmand" en publication.

Vous pouvez opter pour un texte long si celui-ci est "justifié". Utilisez les émoticônes qui rendent votre publication plus attractive et ludique.

Prenez le temps de rechercher des # à insérer à la fin de votre publication. Pas plus de 12# par publication.



BONNES PRATIQUES

INSTAGRAM

Interagir avec ses Fans et d'autres comptes



Suivre des comptes – Liker des posts

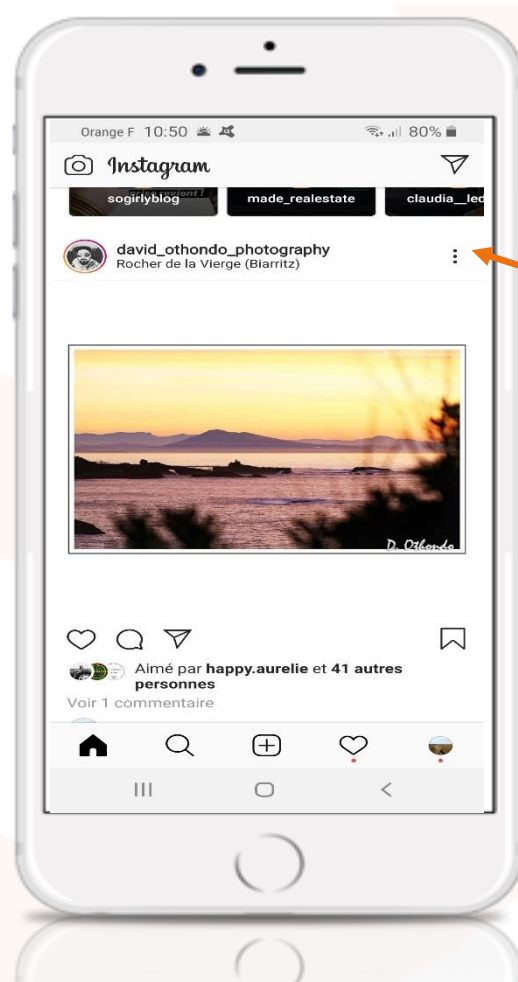
Lorsque vous avez un compte professionnel sur Instagram, **il est important d'interagir** avec d'autres comptes (professionnels ou non) pour gagner en visibilité.

Vous devez naviguer pour :

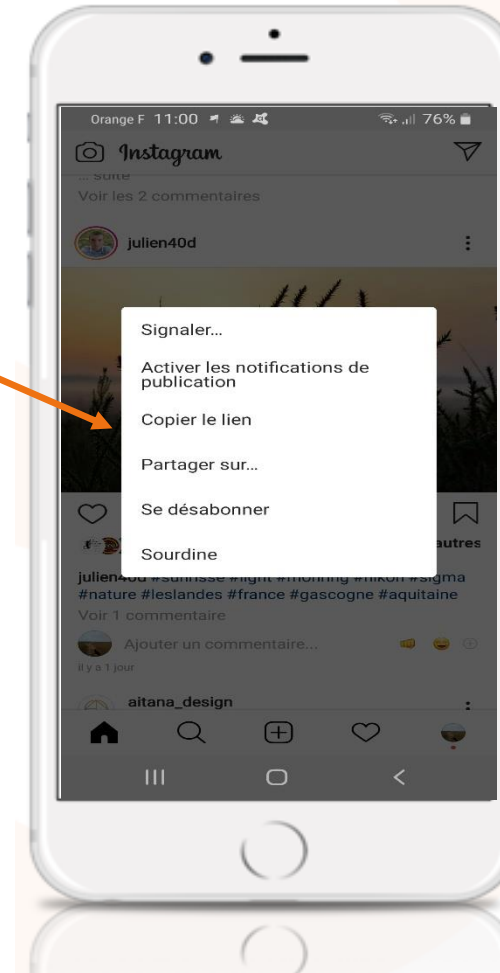
- vous abonner à des comptes (impératif si votre compte est récent)
- liker des publications
- commenter des publications



Autres fonctionnalités



Appuyer sur les « ... » pour :

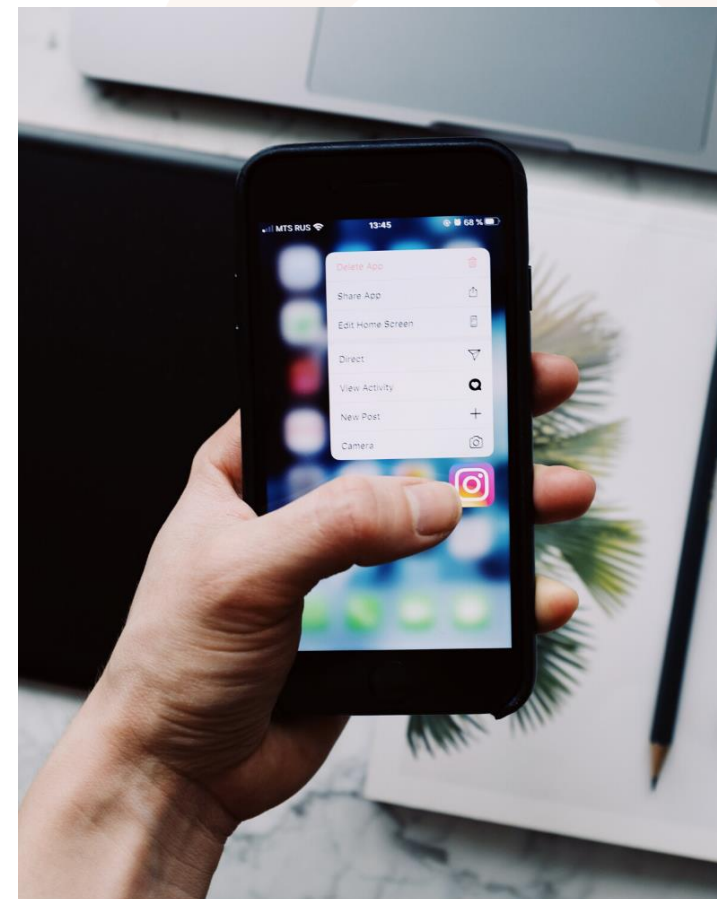


Instagram Direct - Messagerie

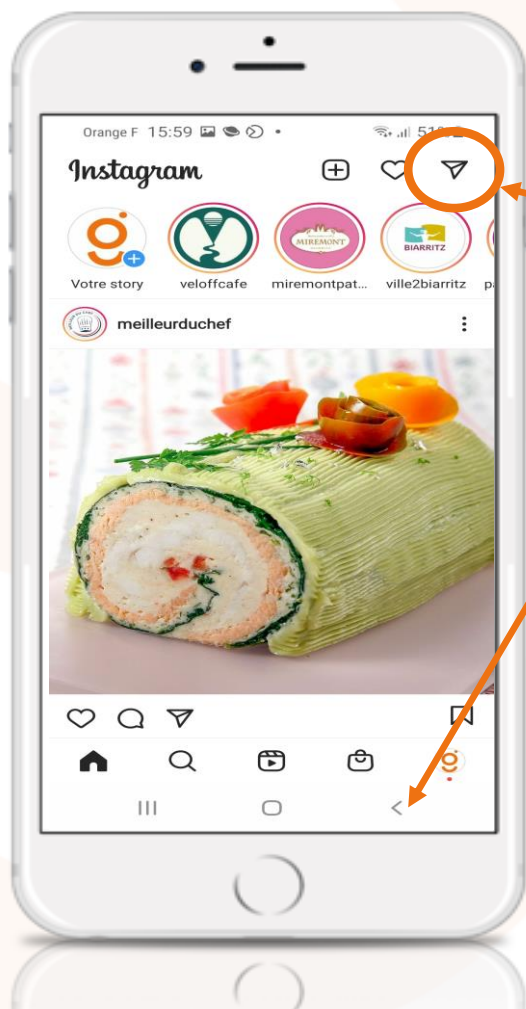
Instagram Direct est la messagerie de votre compte qui permet d'envoyer des messages (photos, vidéos, messages) à une ou plusieurs personnes.

Les photos et les vidéos envoyées via Instagram Direct ne peuvent pas être partagées via Instagram ou sur d'autres sites comme Facebook ou Twitter.

Elles n'apparaîtront pas sur les pages de lieux ou de hashtags ni sur votre fil d'actualité.



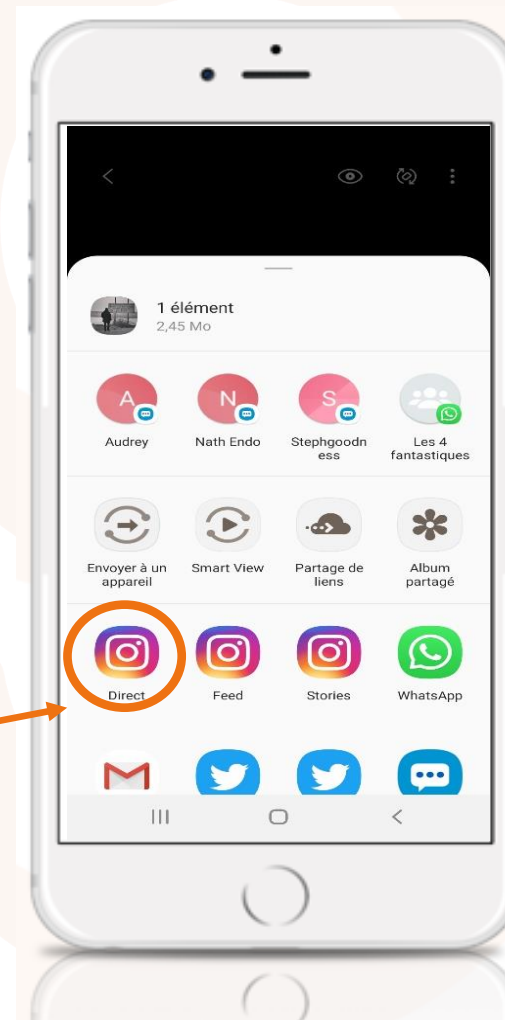
Instagram Direct - Messagerie



Vous pouvez envoyer un message spécifique à une personne **en cliquant sur la petite enveloppe**.

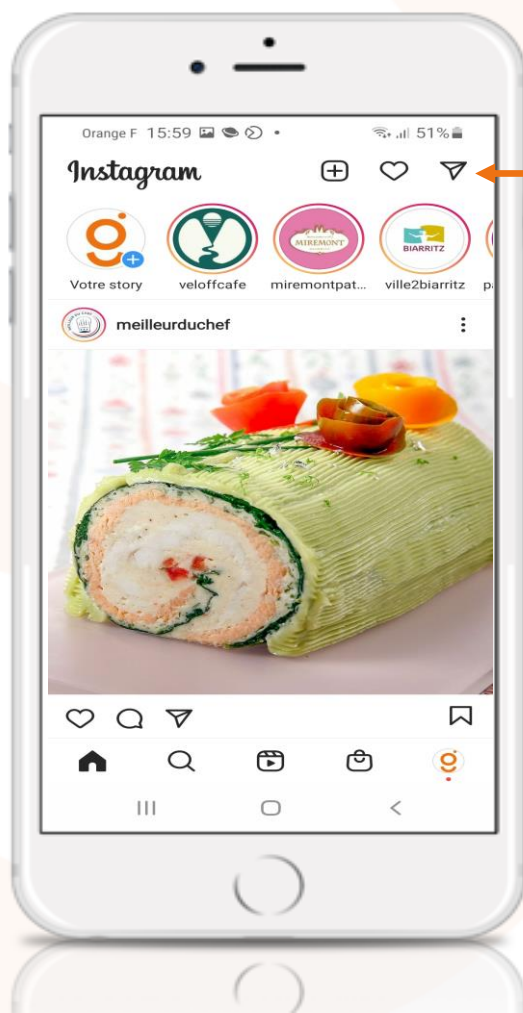
Celle-ci apparaît lorsque vous ouvrez l'application/accédez à votre compte. *A noter : après avoir accédé à votre fil d'actualité, la petite enveloppe disparaît. Cliquez alors sur la flèche pour la retrouver.*

Vous pouvez partager une photo/vidéo présente dans votre galerie de photos avec votre liste de contact. Pour cela, sélectionner **l'icône Instagram Direct**.

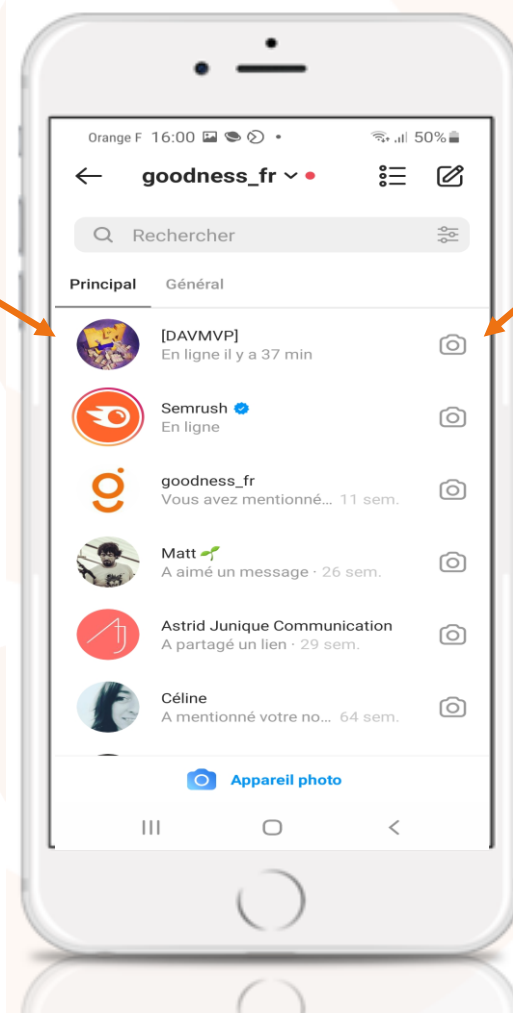


Instagram Direct - Messagerie

Envoyer un message, une photo/vidéo éphémère



1. Cliquer sur l'icône **enveloppe**
2. Sélectionner un contact. Cliquer sur l'icône photo pour envoyer une photo/vidéo en direct ou
3. Cliquer sur le nom du contact pour envoyer un message



Il ne reste plus qu'à vous lancer !

Une question ? N'hésitez pas à nous contacter !

florence@goodness.fr

07 87 19 77 14





www.goodness.fr

goodness

contact@goodness.fr

+33 5 59 22 38 04

Technopole Izarbel

64210 - Bidart, France